





## Le guide du logement version Hauts-de-France

Responsable de publication : Jacques Fontaine

Rédaction : Christine de Oliveira, Sylvie Poulain



CRIJ Hauts-de-France  
2 rue Edouard Delesalle  
59800 LILLE  
Tél : 03 20 12 87 30

[www.ij-hdf.fr/](http://www.ij-hdf.fr/)

## Une édition du CIDJ

Le guide *Trouver un logement* (édition 2023)  
est une publication du réseau Info Jeunes

Coordination : Hendrike Schmidt (CIDJ)

Comité de rédaction :

Corinne Esquirol (CRIJ Nouvelle-Aquitaine)

Fabienne Masse (CRIJ Pays de la Loire-Nantes)

Pascale Serra (CRIJ Provence-Alpes-Côte d'Azur-Marseille)

Clara Thomas (CRIJ Grand Est-Reims)

Secrétariat de rédaction : Laura Kacem-Chaouche (CIDJ)

Création et réalisation graphique : Carolina Ferreira (CIDJ)

Chef de fabrication : Aneta Vuillaume (CIDJ)

Crédits photo de couverture : Goir / iStock

© CIDJ / Réseau Info Jeunes 2023

Dépôt légal mai 2023

Conformément à une jurisprudence constante, les erreurs ou omissions involontaires qui auraient pu subsister dans ce guide malgré les soins et les contrôles de l'équipe de rédaction ne sauraient engager la responsabilité de l'éditeur.

La reproduction partielle ou totale des renseignements contenus dans cette édition est formellement interdite sans l'autorisation expresse de l'éditeur.



Trouver un logement lorsqu'on est jeune relève souvent du parcours du combattant.

Ce guide, élaboré en concertation avec différents acteurs du logement en région, a pour objectif de faciliter votre installation et de vous aider dans votre quotidien de locataire.

Que vous soyez étudiant, salarié, stagiaire, apprenti ou demandeur d'emploi, il vous apporte une première réponse et vous oriente vers le partenaire le plus adapté à votre profil et votre demande.

En complément de ce guide, vous pouvez vous adresser aux professionnels du Réseau Information Jeunesse Hauts-de-France, présents sur tout le territoire. Ils vous accueillent et vous informent sur toutes les questions liées à votre recherche d'un logement.

Bonne chance dans votre recherche  
L'équipe du CRIJ Hauts-de-France



# SOMMAIRE

<b>Préparer sa recherche</b>	<b>6</b>
Posez-vous les bonnes questions	6
Faites du repérage	6
<b>Connaître les aides</b>	<b>8</b>
Les aides de la Caf	8
Dépôt de garantie	10
Caution	10
Mobilité professionnelle	12
<b>Trouver son logement</b>	<b>14</b>
Location dans le privé	14
Logement social (HLM)	17
Partager son logement (colocation...)	20
Habiter en résidence (étudiants, jeunes travailleurs...)	24
Hébergement de courte durée	35
<b>Visiter un logement</b>	<b>38</b>
Premier contact efficace	38
Votre fiche visite	40
<b>Connaître ses droits</b>	<b>42</b>
Tout sur le bail	42
État des lieux	43
Dépôt de garantie	43
Loyer et charges	44
Préavis et congés	45
S'informer/se défendre	45
<b>Emménager – Déménager</b>	<b>56</b>
Check-list des formalités	56
<b>Réseau Information Jeunesse</b>	<b>58</b>

## Posez-vous les bonnes questions

Définir les critères de votre logement « idéal » vous permettra de gagner du temps et de limiter les erreurs de choix. Avant de commencer votre recherche de logement, faites le point sur vos besoins et vos attentes et sur la réalité de l'immobilier dans votre région.

- Quel est votre budget ?
- Que recherchez-vous ? Un logement indépendant, en résidence universitaire, une chambre chez un particulier ?
- La colocation vous intéresse ?
- Souhaitez-vous un logement vide ou meublé ?
- Quel quartier ciblez-vous : centre-ville, périphérie, campus ? proche des commerces ? desservi par les transports en commun ?
- Avez-vous besoin d'une place de parking ?
- Pour combien de temps souhaitez-vous vous installer ?
- Quelle(s) concession(s) êtes-vous prêt à faire (surface, lieu, environnement...)?

## Faites du repérage

En vous aidant de Google maps ou de groupes étudiants Facebook, renseignez-vous sur la ville dans laquelle vous allez vivre : noms des quartiers, lieu d'études, de formation ou de travail, transports en commun... Vous vous repérerez ainsi plus facilement lorsque vous consulterez des annonces. Dans l'idéal, rendez-vous sur place.

Train, bus, tram, vélo... informez-vous sur les lignes, tarifs et abonnements. Il est souvent plus pratique, économique et écologique d'utiliser les transports en commun.

S'organiser avant toute visite permet de ne pas passer à côté d'une opportunité !

### CONSEILS

- Etudiants : commencez votre recherche de logement dès que vous connaissez votre lieu d'études ;
- Créez-vous une check-list pour noter les informations sur chaque logement (voir p.56) ;
- Préparez votre dossier de candidature en plusieurs exemplaires. N'hésitez pas à le redemander au propriétaire si vous n'êtes pas retenu. (voir p. 39) ;
- Informez-vous sur les prix des loyers : [www.observatoires-des-loyers.org](http://www.observatoires-des-loyers.org)





## ÉVALUEZ VOTRE BUDGET

Ne prenez pas un logement au-dessus de vos moyens. Pour déterminer la somme maximale à consacrer à votre loyer et aux charges, faites vos comptes et n'oubliez rien !

Vos ressources mensuelles		Vos dépenses mensuelles	
> Bourses	€	Charges du logement	€
> Salaire	€	> Loyer + charges locatives	
> Allocation Pôle emploi	€	> Assurance habitation	€
> Indemnités service civique...	€	> Factures d'énergie (eau, électricité, gaz)	€
> Prestations Caf (logement, prime d'activité, RSA)	€	> Abonnements téléphone/ Internet	€
> Autres aides au logement (Action Logement, mairie, département, région...)	€	> Entretien du logement et des équipements (chauffage, robinetterie, etc.)	€
> Autres ressources (aide de la famille, etc.)	€	Autres dépenses	
		> Coûts études / formation	€
		> Transport (abonnement, carburant)	
		> Courses (alimentation, hygiène, etc.)	€
		> Habillement	
		> Sorties, loisirs, vacances	
		> Divers : santé, crédits en cours, assurance voiture	€
		> Frais de garde d'enfants	€
<b>Total</b>	<b>E</b>	<b>Total</b>	€

**Ressources - dépenses = ce qu'il vous reste à la fin du mois !**

Autres dépenses à prévoir	
> Frais d'agence / de notaire / d'état des lieux	€
> Dépôt de garantie (= 1 mois de loyer sans charges)	€
> Dépenses liées au déménagement	€
> Frais d'équipement (vaisselle, meubles, électroménager, etc.)	€
> Ouverture de compteurs d'eau, d'électricité, de gaz, de ligne téléphonique et connexion internet	€
<b>Total</b>	€

### En savoir +

#### Calculateur de budget simplifié :

[www.lafinancepourtous.com/outils/calculateurs/calculateur-de-budget-simple](http://www.lafinancepourtous.com/outils/calculateurs/calculateur-de-budget-simple)

## Les aides de la Caf

Quel que soit votre statut (étudiant, apprenti, salarié...), si vos revenus sont modestes, la Caf (Caisse d'allocations familiales) peut vous accorder une aide pour payer votre loyer, que vous soyez en logement meublé ou non, en résidence, hôtel, location intergénérationnelle...

Pour en bénéficier, certains critères sont obligatoires : décence du logement (superficie d'au moins 9 m<sup>2</sup>, confort minimum, conformité aux normes de sécurité); quittance de loyer et bail établis au nom de la personne qui demande l'aide; absence de lien de parenté direct avec le propriétaire (il ne doit pas être votre parent ou votre grand-parent).

### Estimation du montant

Les ressources prises en compte sont celles des 12 derniers mois. L'aide au logement est recalculée automatiquement tous les 3 mois en fonction de vos revenus. Vous n'avez donc aucune démarche à faire, sauf si votre situation a changé. Estimez son montant en fonction de votre situation familiale, de vos revenus

#### ÉTUDIANTS

Si vous conservez votre logement en juillet et en août, pensez à l'indiquer à la Caf avant fin juin, sinon le versement de votre aide sera suspendu automatiquement au 1<sup>er</sup> juillet.

(et non ceux de vos parents) et de votre logement (situation géographique, loyer, conformité aux normes) : [www.caf.fr](http://www.caf.fr)

**Le site de la Caf** est le seul habilité à estimer le montant de votre aide.

**À savoir :** vous pouvez rester rattaché au foyer fiscal de vos parents même si vous percevez une aide de la Caf

#### MOINS DE 21 ANS ?

Si vous avez moins de 21 ans et que vous demandez une aide au logement, vos parents ne pourront pas continuer à percevoir les prestations familiales pour vous. Étudiez bien la question avec eux pour déterminer l'option la plus avantageuse.

### Demande en ligne

Sur le site de la Caf, la demande d'aide prend 15 à 20 minutes. Préparez les documents suivants :

- votre bail ;
- vos revenus (salaire, chômage) ;
- votre RIB (relevé d'identité bancaire) ;
- votre pièce d'identité (carte d'identité, passeport ou titre de séjour) ;
- votre carte vitale.

Indiquez une adresse mail que vous consultez souvent.

### Versement de l'aide

Dès l'arrivée dans la location, faites votre demande d'aide sur le site de la Caf. Sachez que dans le logement privé, aucune aide n'est versée le premier mois



d'entrée dans les lieux. Lorsque toutes les conditions sont remplies, le premier paiement est généralement effectué 2 mois après la demande.

Selon les cas, l'allocation est versée chaque mois au locataire ou au propriétaire qui la déduit du montant du loyer.

Plus d'informations sur :

[www.caf.fr](http://www.caf.fr)

[www.facebook.com/  
cafallocationfamiliales](https://www.facebook.com/cafallocationfamiliales)

au 3230 (numéro unique, prix d'un appel local), de 9h à 16h30 du lundi au vendredi : pour joindre votre Caf, renseignez votre numéro de département.

## AIDES À LA MOBILITÉ DU CROUS

- 500 € pour les futurs étudiants boursiers s'inscrivant, via Parcoursup, dans une formation hors de leur académie de résidence.
- 1 000 € pour les étudiants boursiers titulaires d'une licence et débutant un master dans une autre région académique.

Demande en ligne sur :

[www.messervices.etudiant.gouv.fr](http://www.messervices.etudiant.gouv.fr)

## EN COLOCATION

Chaque colocataire peut bénéficier d'une aide au logement et doit faire sa propre demande. La condition ? Tous les noms des colocataires doivent figurer sur le contrat de location ou chacun doit avoir signé un bail à son nom.

## LE PETIT DICO DE L'IMMO

*Zoom*

### Bail

Contrat de location signé entre le propriétaire et le locataire pour un logement vide ou meublé.

### Bailleur

Propriétaire ou représentant du propriétaire.

### Caution ou garant

Personne qui se porte caution ou garante en s'engageant à payer le loyer à votre place si vous ne pouvez plus le régler.

### Charges

Somme d'argent à payer en plus du loyer : charges mensuelles (eau, électricité, gaz) et/ou charges des parties communes (espaces verts, ascenseur...).

### Dépôt de garantie

Somme demandée à la signature du bail (1 mois de loyer pour un logement vide, 2 mois pour un meublé).

### État des lieux

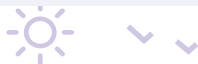
Document qui décrit l'état du logement et de ses équipements, réalisé à l'arrivée du locataire dans le logement puis à son départ.

### Honoraires ou frais

Somme d'argent demandée lors de la signature du bail si vous passez par une agence immobilière ou un notaire.

### Quittance de loyer

Document remis par le propriétaire attestant que le locataire a payé son loyer sur une période déterminée.



### Caution

Si votre bailleur (propriétaire) vous demande un garant (qui se porte caution pour vous), vous pouvez sans doute bénéficier de la garantie Visale.

### Garantie Visale

Ce dispositif, simple et gratuit, rassure votre propriétaire. C'est une alternative à la caution parentale ou bancaire, à mettre en place avec l'accord du propriétaire.

Action logement se porte garant pour vous, gratuitement, auprès de votre futur propriétaire pendant toute la durée du bail dans **des logements du parc privé, des résidences étudiantes privées ou des résidences universitaires du Crous, des résidences Habitat Jeunes...**

La garantie Visale s'adresse aux jeunes de moins de 30 ans, étudiants compris, et aux salariés de plus de 30 ans des secteurs privé et agricole gagnant jusqu'à 1 500 € net par mois ou récemment embauchés ou en mobilité professionnelle.

Les étudiants et alternants peuvent bénéficier de la garantie Visale sans justificatif de ressources, pour un loyer ne dépassant pas 600 € charges comprises (800 € en Île-de-France) dans le parc privé ou social sur toute la durée d'occupation.

En cas de défaut de paiement, Action Logement prend en charge le paiement du loyer, des charges locatives (au maximum 36 mois de loyers impayés dans le parc privé et 9 mois dans le parc social, les résidences étudiantes, Crous ou Habitat Jeunes...) et d'éventuelles dégradations locatives (dans la limite de 2 mois de loyers et charges pour un logement du parc privé).

Action logement verse l'argent au propriétaire. Vous remboursez ensuite cette avance par mensualités.

L'adhésion au dispositif doit avoir lieu avant la signature du bail. Cette démarche peut se faire jusqu'à 3 mois avant.

Rendez-vous sur [visale.fr](https://www.visale.fr) pour tester votre éligibilité.

- Créez votre compte et demandez votre Visa.
- Votre bailleur créera lui aussi son compte et activera la garantie.
- Vous pourrez alors signer votre bail !

### EN ALTERNANCE ?

Certaines régions mettent en place des aides spécifiques pour les jeunes en alternance. Pour plus d'informations :  
[www.alternant.actionlogement.fr](https://www.alternant.actionlogement.fr)  
[https://guide-aides.hautsdefrance.fr/spip.php?page=dispositif&id\\_dispositif=856](https://guide-aides.hautsdefrance.fr/spip.php?page=dispositif&id_dispositif=856)



## Dépôt de garantie

Pour vous aider à financer le dépôt de garantie réclamé au moment de la signature du bail (1 mois de loyer hors charges pour un logement vide, 2 mois pour un meublé), vous pouvez, dans certains cas, bénéficier de l'avance Loca-Pass.

### Avance Loca-Pass

Mise en place par Action logement, l'avance Loca-Pass finance le dépôt de garantie demandé par le propriétaire à l'entrée dans le logement. Ce prêt à taux zéro, du montant du dépôt de garantie (1 200 € maximum), s'adresse aux jeunes de moins de 30 ans en alternance, en recherche d'emploi, étudiants salariés justifiant d'un CDD, d'un statut de boursier ou d'une convention de stage d'au moins 3 mois, ainsi qu'aux salariés du secteur privé quel que soit leur âge.

Vous remboursez ensuite Action logement, sans payer d'intérêts, sur 25 mois maximum ou sur la durée du bail (minimum de 20 € par mois).

Si vous êtes salarié du secteur agricole, l'avance Agri-Loca-Pass vous est destinée.

**Simulation et demande en ligne** (au plus tard 2 mois après l'entrée dans les lieux) sur : <https://locapass.actionlogement.fr/>



### EN CAS DE GRANDES DIFFICULTÉS

#### Le Fonds de solidarité pour le logement (FSL)

Financement du dépôt de garantie, de la caution, des dettes de loyers... le FSL aide ponctuellement les personnes les plus démunies qui rencontrent des difficultés pour accéder à un logement ou s'y maintenir.

#### Le Fonds d'aide aux jeunes (FAJ)

Il attribue des aides financières aux jeunes, âgés pour la plupart de 18 à 25 ans, en grande difficulté d'insertion sociale et professionnelle.

Le Fonds d'aide aux jeunes leur apporte un secours temporaire pour faire face à des besoins urgents (caution, premier loyer, équipement de première nécessité...).

Pour faire une demande FSL ou FAJ, adressez-vous à votre mission locale, votre CCAS, votre Crous, ou aux services sociaux de votre département. Un travailleur social vous accompagnera dans vos démarches.



### INTÉRIMAIRE

Le Fastt (fonds d'action sociale du travail temporaire) propose aux intérimaires des services pour faciliter leur recherche de logement : accompagnement personnalisé, garanties pour rassurer les propriétaires, aide pour payer la caution et les honoraires d'agences immobilières... [www.fastt.org](http://www.fastt.org)



### Mobilité professionnelle

Vous devez déménager pour suivre une formation en alternance ? Vous avez trouvé un emploi loin de chez vous ? Vous êtes muté dans une autre ville ? Des aides existent pour vous aider à vous installer.

#### Formation en alternance : l'aide Mobili-jeune

Cette subvention vous aide à financer une partie du loyer d'un logement proche de votre lieu de formation ou de travail.

Elle s'adresse aux jeunes de moins de 30 ans en alternance (contrat d'apprentissage ou de professionnalisation) dans une entreprise du secteur privé. Le salaire ne doit pas dépasser le Smic.

Le montant de l'aide varie de 10 à 100 € versés chaque mois selon le reste de loyer à payer, après déduction de l'allocation de la Caf.

Si vous êtes salarié du secteur agricole, l'aide Agri-Mobili-Jeune vous est destinée.

**Demande en ligne** (3 mois avant l'entrée en formation ou, au plus tard, 6 mois après le démarrage de celle-ci).

<https://mobilijeune.actionlogement.fr>

#### Déménagement : l'aide Mobili-Pass

En situation de nouvel emploi ou de mutation professionnelle, cette aide vous permet de financer :

- Les frais d'accompagnement à la recherche d'un logement locatif par un opérateur spécialisé (subvention jusqu'à 2 200 €)
- Les dépenses liées au déménagement : prêt à 1 % remboursable en 36 mois maximum.

#### Conditions d'attribution :

- être salarié d'une entreprise privée non-agricole de plus de 10 salariés ;
- plus de 70 km entre l'ancienne et la nouvelle résidence OU un temps de trajet de minimum 1h15 ;
- le logement doit être une location ;
- conditions de ressources.

Si vous êtes salarié du secteur agricole, l'aide Agri-Mobilité vous est destinée.

La demande peut être faite jusqu'à 6 mois après la date d'embauche ou de mutation.

[www.actionlogement.fr](http://www.actionlogement.fr) rubrique Produits et solutions / Aide Mobili-Pass

**Attention :** l'enveloppe dédiée à l'aide Mobili-Pass est atteinte pour 2023, aussi au moment de la diffusion de ce guide, nous ne savons pas encore si ce dispositif sera reconduit.



#### CHÈQUES ÉNERGIE + EAU

- Le chèque énergie est attribué sous condition de ressources pour vous aider à payer vos factures d'énergie. Vous n'avez aucune démarche à faire [www.chequeenergie.gouv.fr/](http://www.chequeenergie.gouv.fr/)
- Certaines collectivités expérimentent le chèque eau pour les personnes à ressources modestes. [www.ecologie.gouv.fr/favoriser-laces-leau-tous-politique-sociale-leau](http://www.ecologie.gouv.fr/favoriser-laces-leau-tous-politique-sociale-leau)

## Les agences Action Logement en Hauts-de-France

**Numéro de téléphone unique  
: 0970 800 800**  
**Sur rendez-vous**

### AISNE

4 avenue Archimède - CS 8001  
02100 Saint-Quentin  
Tél : 03 60 15 10 10  
[www.actionlogement.fr/saint-quentin](http://www.actionlogement.fr/saint-quentin)

### NORD

Direction Régionale Action Logement Hauts-de-France  
2 rue de la Couture - TSA 33004  
59846 Marcq-en-Baroeul Cedex  
Tél : 0970 800 800  
[www.actionlogement.fr/hauts-de-france](http://www.actionlogement.fr/hauts-de-france)

Agence Lille Métropole  
2 rue de la Couture - TSA 23003  
59846 Marcq-en-Baroeul  
Tél : 03 59 50 65 00  
<https://www.actionlogement.fr/lille-metropole>

7 boulevard Duplex  
59400 Cambrai  
Tél : 03 59 04 60 30  
[www.actionlogement.fr/cambrai](http://www.actionlogement.fr/cambrai)

135 avenue de l'université  
CS 15278  
59379 Dunkerque Cedex 1  
Tél : 03 61 44 81 31  
[www.actionlogement.fr/dunkerque](http://www.actionlogement.fr/dunkerque)

68 rue de Famars  
59300 Valenciennes  
Tél : 03 74 40 00 40  
[www.actionlogement.fr/valenciennes](http://www.actionlogement.fr/valenciennes)

### OISE

1 rue des Filatures  
60000 Beauvais  
Tél : 03 75 41 00 20  
[www.actionlogement.fr/beauvais](http://www.actionlogement.fr/beauvais)

32 impasse François Jacob  
CS 50407  
60202 La Croix St Ouen Cedex  
Tél : 03 75 46 01 11  
[www.actionlogement.fr/compiègne](http://www.actionlogement.fr/compiègne)

### PAS-DE-CALAIS

19 avenue du Maréchal Leclerc  
CS 90441  
62000 Arras  
Tél : 03 61 47 00 70  
[www.actionlogement.fr/arras](http://www.actionlogement.fr/arras)

56 rue Ferdinand Buisson  
CS 90256  
62200 Boulogne sur Mer  
Tél : 03 21 92 46 40  
[www.actionlogement.fr/boulogne-sur-mer](http://www.actionlogement.fr/boulogne-sur-mer)

20 boulevard du Parc  
CS 70014  
62231 Coquelles  
Tél : 03 59 44 60 70  
[www.actionlogement.fr/coquelles](http://www.actionlogement.fr/coquelles)

### SOMME

29 bis rue Général Leclerc  
80000 Amiens  
Tél : 03 64 57 30 80  
[www.actionlogement.fr/amiens](http://www.actionlogement.fr/amiens)

### Informez-vous

Avance Loca-Pass, Mobili-jeune et Mobili-Pass risquent d'évoluer en 2023.

Suivez l'actualité sur :  
[actionlogement.fr](http://actionlogement.fr)

## Location dans le privé

Quel que soit votre projet logement (location d'une chambre, d'un studio, d'un meublé...), les offres dans le secteur privé sont nombreuses et les annonces de particuliers à particuliers et d'agences immobilières se trouvent facilement sur Internet.

Si vous passez par une agence prévoyez des frais au moment de la signature du bail. Renseignez-vous bien sur les tarifs pratiqués. Elles organisent les visites, rédigent le bail et demandent environ 1 mois de loyer hors charges (à prévoir en plus dans votre budget).

### Plus d'infos :

[www.service-public.fr/particuliers/vos-droits/F375](http://www.service-public.fr/particuliers/vos-droits/F375)

**Les notaires** peuvent également proposer ce type d'annonces et de services immobiliers.

Pour votre recherche, activez aussi votre **réseau personnel**. Le bouche à oreille fonctionne très bien et s'avère souvent efficace.

## Où s'informer ?



Les professionnels du **réseau Info Jeunes** informent gratuitement les jeunes en recherche de logement sur les démarches, les offres de location et les aides financières.

[www.ij-hdf.fr/](http://www.ij-hdf.fr/)

>> Pour les adresses du réseau Info Jeunes, voir le carnet d'adresses à la fin du guide.

**La Boussole des jeunes** favorise la mise en relation entre professionnels (Caf, Action logement...) et jeunes.

[www.boussole.jeunes.gouv.fr](http://www.boussole.jeunes.gouv.fr)

**Les CLLAJ** (Comités locaux pour le logement autonome des jeunes) proposent un accompagnement personnalisé gratuit aux jeunes qui cherchent un logement.

[www.undlaj.org](http://www.undlaj.org)

[www.projet-toit.fr](http://www.projet-toit.fr)

## PRIORITÉ À LA VIGILANCE !

- Ne sautez pas sur la première annonce qui passe.
- Ne vous fiez pas aux photos, déplacez-vous.
- N'envoyez jamais d'argent pour réserver un logement.
- Méfiez-vous des marchands de listes qui proposent des offres de location contre un paiement préalable sans garantir de vous trouver un logement.
- Ne louez pas un logement de moins de 9m<sup>2</sup> ou non conforme aux normes de santé et de sécurité (absence d'éclairage naturel, eau potable...). De plus, vous n'aurez pas droit aux aides au logement.
- Ne prenez pas un appartement au-dessus de vos moyens...



## Offres immobilières

Quelques sites :

[www.lokaviz.fr](http://www.lokaviz.fr) (centrale  
du Crous réservée aux étudiants)

[www.leboncoin.fr](http://www.leboncoin.fr)

[www.pap.fr](http://www.pap.fr)

[www.fnaim.fr](http://www.fnaim.fr)

[www.seloger.com](http://www.seloger.com)

[www.immobilier.notaires.fr](http://www.immobilier.notaires.fr)

Quelques applications :

Crous Mobile

Jinka (référence plus de 100 sites)

Bien'ici

AVendreALouer - Immobilier

Roomster (dédié à la colocation)

Pensez également aux groupes  
Facebook dédiés à la location et à  
la colocation (mots clés : location +  
ville ou logement + ville)

### > CROUS Lille Nord-Pas-de-Calais

74 rue de Cambrai

BP 50100

59 017 Lille Cedex

Tél : 03 20 88 66 00

[crous@crous-lille.fr](mailto:crous@crous-lille.fr)

[www.crous-lille.fr](http://www.crous-lille.fr)

### > CROUS Amiens-Picardie

25 rue Saint-Leu

BP 50541

80005 Amiens Cedex 1

Tél : 03 22 71 24 00

[www.crous-amiens.fr](http://www.crous-amiens.fr)

## Union Régionale des CLLAJ des Hauts-de-France

<https://hautsdefrance.unclaj.org/>

### NORD

#### CLLAJ du Cambrésis – Prim'Toit

65 rue Saint Georges

59400 Cambrai

Tél : 03 27 74 46 22

[claj-cambresis@primtoit.org](mailto:claj-cambresis@primtoit.org)

<https://primtoit.fr/nos-territoires-et-hebergements/offre-sur-le-territoire-du-cambresis/>

#### CLLAJ du Douaisis – Prim'Toit

29 rue Saint Thomas

59500 Douai

Tél : 03 27 98 86 63

[claj-douaisis@primtoit.org](mailto:claj-douaisis@primtoit.org)

<https://primtoit.fr/nos-territoires-et-hebergements/offre-sur-le-territoire-du-douaisis/>

#### CLLAJ de l'Avesnois – Prim'Toit

- 35 rue des Prés

59440 Avesnes sur Helpe

- 31 avenue Kennedy

59610 Fourmies

Tél : 03 27 60 13 38

[claj-avesnois@primtoit.org](mailto:claj-avesnois@primtoit.org)

<https://primtoit.fr/nos-territoires-et-hebergements/offre-sur-le-territoire-de-lavesnois/>

#### CLLAJ Mission Locale de Lille Avenirs

5 boulevard Maréchal Vaillant

59000 Lille

Tél : 03 28 04 54 40

[ml.lille@lilleavenirs.fr](mailto:ml.lille@lilleavenirs.fr)

<https://hautsdefrance.unclaj.org/>

## **CLLAJ Lys Tourcoing**

200 rue de Roubaix BP 50357

59336 Tourcoing Cedex

Tél: 03 20 28 82 20

[contact@lamelt.fr](mailto:contact@lamelt.fr)

<https://hautsdefrance.unclaj.org/>

## **CLLAJ Valenciennois- Prim'Toit**

3 rue du Pont Neuf

59300 Valenciennes

Tél: 03 27 42 01 59

[claj-valenciennois@primtoit.org](mailto:claj-valenciennois@primtoit.org)

<https://primtoit.fr/nos-territoires-et-hebergements/offre-sur-le-territoire-du-valenciennois/>

## **PAS-DE-CALAIS**

### **Plateforme Logement Jeunes Arras - CLLAJ Arras**

2 rue du Larçjn 62000 Arras

Tél: 03 21 71 92 97 / 03 61 47 01 89

[plateformelogementjeunes@4aj.fr](mailto:plateformelogementjeunes@4aj.fr)

<https://plateformelogement.wixsite.com/jeunesarras>

### **CLLAJ de l'Artois - Habitat insertion**

122 rue d'Argentine - BP 106

62702 Bruay La Buisnière Cedex

Tél: 03 91 80 12 12

[claj@habitat-insertion.fr](mailto:claj@habitat-insertion.fr)

<https://hautsdefrance.unclaj.org/>

### **CLLAJ - Amie du Boulonnais**

10 allée Méhul

62200 Boulogne-sur-Mer

Tél: 03 21 30 36 22

[logement@amie-boulonnais.fr](mailto:logement@amie-boulonnais.fr)

<https://hautsdefrance.unclaj.org/>

### **CLLAJ Lens - Lievin - Mission Locale**

91 avenue Jean Jaurès

62800 Liévin

Tél: 03 21 74 98 15

[claj@ml-henslievin.fr](mailto:claj@ml-henslievin.fr)

[https://www.facebook.com/clajlenslievin?locale=fr\\_FR](https://www.facebook.com/clajlenslievin?locale=fr_FR)

### **CLLAJ Hénin-Carvin**

Association Rencontres et Loisirs

19 rue du 19 Mars 1962

62590 Oignies

Tél: 03 21 79 95 58 / 06 45 40 23 66

[claj.oignies@orange.fr](mailto:claj.oignies@orange.fr)

<https://rl-action-sociale.fr/habitat/claj-comite-local-logement-auto-nome-jeunes/>

### **CLLAJ du Pays de Saint-Omer - CAPSO**

7 place Victor Hugo

62500 Saint-Omer

Tél: 03 74 18 22 20

[claj@ca-pso.fr](mailto:claj@ca-pso.fr)

<https://www.ca-pso.fr/services/habitat-urbanisme/maison-habitat/>

### **CLLAJ Opale Canche Authie - ADEFI**

1 rue des Procureurs

62130 Saint-Pol-sur-Ternoise

Tél: 03 21 03 26 10

[infologement@adefi-mlr.fr](mailto:infologement@adefi-mlr.fr)

<https://hautsdefrance.unclaj.org/>

## **DÉCRYPTER UNE ANNONCE**

**T1, T2 ...** : nombre de pièces (hors cuisine, SDB et WC)

**CC** : charges comprises

**DPE** : diagnostic de performance énergétique

**Duplex** : logement sur 2 étages

**Cuisine aménagée** : meubles + branchements

**Cuisine équipée** : avec appareils électroménagers

**SDB** : salle de bains (avec baignoire)

**Salle d'eau** : comprend une douche





## Logement social

Les logements sociaux (HLM) sont attribués sous conditions de ressources. Les délais d'attente peuvent parfois être très longs. Enregistrez votre demande unique et renouvelez-la chaque année en ligne sur [www.demande-logement-social.gouv.fr](http://www.demande-logement-social.gouv.fr) ou sur les sites départementaux ayant un système local d'enregistrement distinct du système national.

**À noter :** vous pouvez faire valoir votre Droit au logement opposable (Dalo) pour obtenir plus rapidement un logement (sous certaines conditions).

[www.service-public.fr/particuliers/vosdroits/F18005](http://www.service-public.fr/particuliers/vosdroits/F18005)

**Bon à savoir :** des **Agences immobilières sociales (AIS)** font le lien entre les bailleurs privés proposant leur logement au titre du logement social et les locataires (garantie Visale possible).

[www.habitat-humanisme.org](http://www.habitat-humanisme.org)  
<http://www.hautsdefrance.soliha.fr/html>

Fédération des Associations et des Acteurs pour la Promotion et l'Insertion par le Logement, vous trouverez sur son site les **agences immobilières sociales de notre région :**  
[www.fapil.fr/adherents-hauts-de-france](http://www.fapil.fr/adherents-hauts-de-france)

La plateforme locative d'Action logement AL'in vous permet de postuler directement en ligne à des offres de logement.

Accessible, sous conditions de ressources, aux salariés d'une entreprise du secteur privé d'au moins 10 salariés ou d'une entreprise agricole d'au moins 50 salariés.

Votre demande est à renouveler chaque année jusqu'à l'obtention d'un logement social.  
<https://al.in/fr/>

### Clésence, Entreprise Sociale de l'Habitat - Filiale du groupe Action Logement

#### Saint Quentin Siège social

4 avenue Archimède  
02100 Saint-Quentin  
Tél : 03 23 50 70 70  
[www.clesence.fr/contact/si%C3%A8ge-social](http://www.clesence.fr/contact/si%C3%A8ge-social)

#### Agence de Soissons

51 allée Georges Charpak  
02200 Soissons  
Tél : 03 23 50 70 70  
[www.clesence.fr/contact/clesence-agence-de-soissons](http://www.clesence.fr/contact/clesence-agence-de-soissons)

#### Agence de Beauvais

5 rue de la Tapisserie  
60000 Beauvais  
Tél : 03 44 92 19 21  
[www.clesence.fr/contact/clesence-agence-de-beauvais](http://www.clesence.fr/contact/clesence-agence-de-beauvais)

#### Agence de Compiègne

9 rue Clément Ader  
60200 Compiègne  
Tél : 03 44 92 51 00  
[www.clesence.fr/contact/clesence-agence-de-compi%C3%A8gne](http://www.clesence.fr/contact/clesence-agence-de-compi%C3%A8gne)

#### Agence d'Amiens

27 Ter du Général Leclerc  
80000 Amiens  
Tél : 03 23 50 70 70  
<https://www.clesence.fr/contact/clesence-agence-d%27amiens>

## Organismes HLM en Hauts de France

### AISNE

#### **OPAL - Office Public de l'Habitat de l'Aisne OPH**

1 place Jacques de Troyes  
02007 Laon Cedex  
Tél: 03 23 23 62 00  
[contact@opal02.com](mailto:contact@opal02.com)  
[www.opal02.com](http://www.opal02.com)

### NORD

#### **Norevie - Entreprise Sociale pour l'Habitat**

62 rue Saint Sulpice - CS 40520  
59505 Douai Cedex 2  
Tél: 03 27 93 53 53  
[www.norevie.com](http://www.norevie.com)

#### **Maisons & Cités**

167 rue des Foulons  
59500 Douai  
Tél : 03 27 99 85 85  
[www.maisonsetcites.fr](http://www.maisonsetcites.fr)

#### **Sia Habitat - Groupe SIA**

67 avenue des Potiers - CS 80649  
59506 Douai  
Tél: 09 69 32 12 18  
[www.sia-habitat.com](http://www.sia-habitat.com)

#### **Le Cottage Social des Flandres**

1/3/5/7 place de la République  
CS 15305  
59379 Dunkerque Cedex 1  
Tél: 03 28 29 12 91  
[www.cottage.fr/cottage/](http://www.cottage.fr/cottage/)

#### **Flandre Opale Habitat**

51 rue Poincaré BP 5273  
59379 Dunkerque Cedex  
Tél: 03 28 61 59 62  
[www.flandreopalehabitat.fr](http://www.flandreopalehabitat.fr)

### L'Avesnoise

Siège : 7 place Derigny  
59610 Fourmies  
Tél: 03 27 60 80 20  
[avesnoise@groupe-sai.fr](mailto:avesnoise@groupe-sai.fr)  
[www.groupe-sai.fr](http://www.groupe-sai.fr)

### 3F Notre Logis

221 rue de la Lys CS 60126  
59433 Halluin Cedex  
Tél: 03 20 03 02 01 (Siège)  
[www.groupe3f.fr](http://www.groupe3f.fr)

### Groupe LDEV - Logis Métropole – Mon Abri

176 rue du Général de Gaulle  
59561 La Madeleine Cedex  
Tél: 03 20 14 72 75  
[crc@logismetropole.com](mailto:crc@logismetropole.com)  
[www.groupe-ldev.com](http://www.groupe-ldev.com)

### Partenord Habitat

828 rue cambrai  
59000 Lille Cedex  
Tél: 03 20 78 56 00  
[www.partenordhabitat.fr](http://www.partenordhabitat.fr)

### ICF Habitat - Agence Flandres Hainaut

84 boulevard Carnot  
59800 Lille  
Tél: 03 20 06 95 80  
[icfnordest.flandres-hainaut@icfhabitat.fr](mailto:icfnordest.flandres-hainaut@icfhabitat.fr)  
<https://www.icfhabitat.fr/organisation-icf-habitat-nord-est>

### Lille Métropole Habitat

425 boulevard Gambetta  
59200 Tourcoing  
Tél: 09 70 24 92 49  
[clients@lmh.fr](mailto:clients@lmh.fr)  
[www.lmh.fr](http://www.lmh.fr)

### Société Immobilière Grand Hainaut

40 boulevard Saly  
59300 Valenciennes  
Tél: 03 27 14 80 00  
[www.sigh-habitat.fr](http://www.sigh-habitat.fr)



### **Habitat du Nord**

10 rue du Vaisseau CS 30287  
59665 Villeneuve-d'Ascq Cedex  
Tél : 03 59 75 59 59  
[contact@habitatdunord.fr](mailto:contact@habitatdunord.fr)  
[www.habitatdunord.fr](http://www.habitatdunord.fr)

### **Vilogia**

74 rue Jean Jaurès  
59650 Villeneuve d'Ascq  
Tél : 03 59 35 50 00  
[www.vilogia.fr](http://www.vilogia.fr)

## **OISE**

### **OPAC de l'Oise**

9 avenue du Beauvaisis - BP 80616  
60016 Beauvais cedex  
Tél : 03 44 79 50 50  
[contact@opacoise.fr](mailto:contact@opacoise.fr)  
[www.opacoise.fr](http://www.opacoise.fr)

### **S.A. HLM du département de l'Oise**

28 rue Gambetta BP 30693  
60006 Beauvais  
Tél : 03 44 06 34 56  
[www.sahlm60.com](http://www.sahlm60.com)

### **Oise Habitat**

4 rue du Général Leclerc  
60106 Creil Cedex 1  
Tel. : 03 44 24 94 94  
[www.oisehabitat.fr](http://www.oisehabitat.fr)

### **LAESSA - société**

6 rue des Tuileries  
60009 Beauvais  
Tél : 03 44 06 30 30  
<https://www.laessa.fr/>

## **PAS-DE-CALAIS**

### **Habitat Hauts-de-France**

Parc d'Affaires - 520 boulevard du  
Parc - BP 111 - 62231 Coquelles  
Tél : 03 21 00 81 00  
[www.habitathdf.fr](http://www.habitathdf.fr)

### **Société d'économie mixte Urbavileo/Habitat du Littoral**

30/32 avenue Charles de Gaulle  
62311 Boulogne-sur-Mer  
Tél : 03 21 10 01 30  
[www.habitat-du-littoral.com](http://www.habitat-du-littoral.com)

### **Pas-de-Calais Habitat**

4 avenue des Droits de l'Homme  
CS20926  
62022 Arras Cedex  
Tél : 03 21 62 62 62  
[dialogue@pasdecalais-habitat.fr](mailto:dialogue@pasdecalais-habitat.fr)  
[www.pasdecalais-habitat.fr](http://www.pasdecalais-habitat.fr)

### **Terre d'Opale Habitat**

16 quai de la Gendarmerie  
62100 Calais  
Tél : 03 21 46 04 80  
[www.terredopalehabitat.fr](http://www.terredopalehabitat.fr)

## **SOMME**

### **Baie de Somme Habitat - OPH de la Baie de Somme**

13 rue Jeanne d'Arc - CS 20234  
80102 Abbeville Cedex  
Tél : 03 22 20 28 00  
[contact@baiedesomme-habitat.fr](mailto:contact@baiedesomme-habitat.fr)  
[baiedesomme-habitat.fr](http://baiedesomme-habitat.fr)

### **SIP**

13 place d'Aguesseau  
80005 Amiens Cedex 1  
Tél : 03 22 80 40 00  
[www.sipimmo.com](http://www.sipimmo.com)

### **AMSOM Habitat - Office public de l'habitat de la Somme**

OPH  
1 rue du Général Frère  
80000 Amiens  
Tél : 03 22 54 50 00  
[contact@amsom-habitat.fr](mailto:contact@amsom-habitat.fr)  
[amsom-habitat.fr](http://amsom-habitat.fr)

### **ICF Habitat - Agence Picardie Champagne-Ardenne**

21 rue de la République  
80000 Amiens  
Tél : 03 22 80 05 05  
[icfnordest.picardie@icfhabitat.fr](mailto:icfnordest.picardie@icfhabitat.fr)  
<https://www.icfhabitat.fr/organisation-icf-habitat-nord-est>

## Partager son logement

La formule de la colocation permet d'habiter un logement plus grand tout en limitant son budget. C'est aussi une bonne manière de s'intégrer dans une nouvelle ville et de se faire des amis rapidement... à condition de bien s'entendre avec ses colocataires ! Tolérance et ouverture d'esprit indispensables !

### La colocation

En colocation, il existe 2 types de contrat de location (bail).

- **Un bail unique** signé avec le propriétaire. Tous les colocataires y figurent et le signent. Chacun dispose des mêmes droits et des mêmes obligations et conserve un exemplaire du contrat.

### Attention une clause de solidarité peut être prévue !

Dans ce cas chacun est responsable du paiement du loyer. Si un des colocataires ne paie pas sa part, les autres doivent payer la part manquante au propriétaire. Cette clause s'applique même si vous quittez le logement, et ce durant 6 mois après votre départ (délai réduit si un nouveau colocataire est inscrit sur le bail).

Pour récupérer votre dépôt de garantie, vous devrez attendre que les autres locataires quittent également le logement.

### SURFACE MINIMUM

- 16 m<sup>2</sup> pour 2 personnes.
- 9 m<sup>2</sup> pour tout colocataire supplémentaire.

- **Un bail pour chaque colocataire** : chaque colocataire signe un contrat avec le propriétaire pour la chambre qu'il loue et partage les espaces communs (cuisine, sanitaires...). Souvent, le propriétaire choisit les personnes qui entrent dans le logement.

Vous n'êtes pas lié légalement aux autres locataires : si un colocataire ne paie pas son loyer, vous n'avez pas à régler sa part. Chacun est libre de quitter le logement avant la fin du bail, sous condition de respecter le délais de préavis.

**Rappel** : si vous êtes en couple, mariés ou pacsés, ce n'est pas de la colocation !

Chaque colocataire fait sa propre demande d'aide au logement à la Caf

### Où trouver ses colocataires ?

- [www.appartager.com](http://www.appartager.com)
- [www.lacartedescolocs.fr](http://www.lacartedescolocs.fr)
- [www.lokaviz.fr](http://www.lokaviz.fr) (pour étudiants)
- [www.leboncoin.fr/colocations/offres/](http://www.leboncoin.fr/colocations/offres/)
- [www.locservice.fr/colocation/](http://www.locservice.fr/colocation/)
- [www.macoloc.fr](http://www.macoloc.fr)
- [www.recherche-colocation.com](http://www.recherche-colocation.com)
- [www.colocaterie.com](http://www.colocaterie.com)

### Pensez aux réseaux sociaux !

#### CONSEIL

Pour votre habitation, assurez-vous tous ensemble chez le même assureur pour éviter tout conflit de responsabilité entre assurances en cas de problème.





## CONSEILS POUR UNE COLOCATION RÉUSSIE!

La colocation a de nombreux atouts (convivialité, partage des tâches, des charges, du loyer...), mais elle implique aussi des contraintes et des concessions à faire (respect mutuel des modes de vie de chacun...). Elle reste cependant une expérience enrichissante qui peut déboucher sur de belles amitiés.

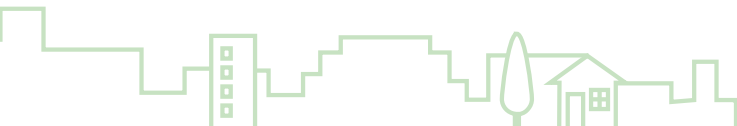
- Renseignez-vous bien sur la législation en matière de colocation.
- Trouvez un logement suffisamment grand pour que tous les locataires bénéficient d'un minimum d'intimité et d'indépendance.
- Choisissez au mieux vos colocataires: mode de vie, solvabilité, etc.
- Définissez dès le départ les règles de vie commune par écrit et veillez à vous y tenir: courses, tâches ménagères, respect de la vie privée (horaires, bruit, visites), lieux où fumer, consignes de chauffage, autorisation ou non des animaux domestiques...
- Sachez faire des compromis et rester souple.
- Tirez parti de nouvelles rencontres pour découvrir d'autres cultures, d'autres musiques et vous ouvrir aux autres.
- Communiquez en cas de problème: ne laissez pas les tensions ou les malentendus s'installer!
- Mettre en place une cagnotte pour les petits achats communs peut être utile.

### En savoir +

<https://www.anil.org/votre-projet/vous-etes-locataire/colocation/>

<https://www.service-public.fr/particuliers/vosdroits/F34661>

[www.tricount.com](http://www.tricount.com) application gratuite pour gérer le budget d'une colocation



## Coliving

Le coliving est le principe de la colocation mais intégrant des services supplémentaires : ménage hebdomadaire, grands espaces communs (salon, jardin, terrasse...), etc.

<https://ivynest.fr/>  
<https://www.livecolonies.com/>  
<https://mynameisbernard.com/>  
<https://www.la-dique.co/>  
<http://coliving-lievin.fr/>  
<https://moncoconamiens.fr/>  
<https://www.myroom-residence.com/>

## La colocation intergénérationnelle

Dans le cadre de l'habitat partagé intergénérationnel et solidaire, « l'hébergé » (jeune de moins de 30 ans), en échange d'une présence et de menus services ponctuels dans les tâches quotidiennes, est logé contre une participation financière modeste, voire symbolique, chez un « hébergeur » (personne âgée de plus de 60 ans). Le nouveau contrat de cohabitation intergénérationnelle mis en place par la loi Elan apporte un cadre juridique à cette formule. Les jeunes peuvent bénéficier des aides au logement de la Caf. Plus d'infos auprès des associations spécialisées.

Cohabilis : [www.cohabilis.org](http://www.cohabilis.org)

## La colocation intergénérationnelle en Hauts de France

### Génération et Cultures

61 rue de la Justice  
59000 Lille  
Tél : 03 20 57 04 67  
[contact@generationsetcultures.fr](mailto:contact@generationsetcultures.fr)  
<https://generationsetcultures.fr/>

### Ensemble2générations

[ensemble2generations.fr](http://ensemble2generations.fr)  
(Domicile du senior, studio en maison de retraite, studio en immeuble intergénérationnel)

> Lille  
Nathalie MASSON  
Tél : 06 18 46 34 85  
[lille@ensemble2generations.fr](mailto:lille@ensemble2generations.fr)  
Delphine PETIT  
Tél : 07 49 86 52 29  
[d.petit@ensemble2generations.fr](mailto:d.petit@ensemble2generations.fr)

> Abbeville / Amiens  
Aude DE LEGGE  
Tél : 06 71 21 96 18  
[amiens@ensemble2generations.fr](mailto:amiens@ensemble2generations.fr)

## KOLOC' À PROJETS SOLIDAIRES

Vous recherchez un logement et vous avez envie de vous engager dans un quartier populaire ? Vous avez entre 18 et 30 ans ? Vous êtes étudiant, apprenti, jeune actif, en Service civique... ? Conjuguez engagement solidaire (entre 3 et 5h environ par semaine pendant une année scolaire), mixité sociale et colocation étudiante en vous inscrivant en ligne sur Koloc' à projets solidaires, proposé par l'Afev (Association de la fondation étudiante pour la ville).

[rejoins.afev.org/kaps](http://rejoins.afev.org/kaps)

## KOLOC' à projets solidaires en Hauts de France

### **AFEV Métropole Lilloise**

<http://afev-lille.e-monsite.com/>

Tél : 03 20 04 03 90

> Local de Villeneuve d'Ascq

31 chemin des Visiteurs 59650 Villeneuve d'Ascq

> Local de Roubaix

Café « La Troisième Place » - Centre commercial Grand Rue

21 Grand Rue 59100 Roubaix

[lille@afev.org](mailto:lille@afev.org)

### **AFEV Valenciennes**

18 rue Georges Chastelain

59300 Valenciennes

Tél : 01 84 79 31 56

[valenciennes@afev.org](mailto:valenciennes@afev.org)

<https://associationafev.wixsite.com/valenciennes/>

### **AFEV Béthune**

Place de l'Europe

Bâtiment A, entrée 8

62400 Béthune

[pole.artois@afev.org](mailto:pole.artois@afev.org)

<https://afev.org/hauts-france/artois>

### **AFEV Lens**

15 rue René Lanoy

[https://www.facebook.com/AfevArtois/?locale=fr\\_FR](https://www.facebook.com/AfevArtois/?locale=fr_FR)

### **AFEV Amiens**

20 rue Saint-Jacques - RDC

80000 Amiens

Tél : 06 46 29 09 88

<https://afev.org/hauts-france/amiens>  
<https://www.facebook.com/afevamiens/>

[amiens@afev.org](mailto:amiens@afev.org)

## Autres modes de cohabitation

### ► Les résidences intergénérationnelles

Ces résidences regroupent des logements adaptés à loyer modéré pour des personnes vieillissantes, isolées et des étudiants. Des espaces et temps de convivialité sont mis en place pour permettre de tisser et d'animer du lien social dans un immeuble collectif.

[www.habitat-humanisme.org](http://www.habitat-humanisme.org)

[www.solihha.fr](http://www.solihha.fr)

### ► La chambre meublée chez l'habitant

Bon plan pour ceux qui recherchent l'ambiance familiale et qui disposent d'un petit budget. Des particuliers louent une chambre meublée indépendante de leur appartement ou maison avec un accès à la cuisine et à la salle de bain. Cette formule a des avantages : pas d'aménagement, accès au wifi de la famille, possibilité de partager le repas du soir... Elle présente aussi des inconvénients : vous avez peu d'intimité et il n'est pas évident d'inviter vos amis car vous n'êtes pas chez vous !

**Bon à savoir :** pensez à signer un bail.

[www.lokaviz.fr](http://www.lokaviz.fr) (pour étudiants)

[www.airbnb.fr](http://www.airbnb.fr)

[www.leboncoin.fr](http://www.leboncoin.fr)



## ► Logement contre services

Certains propriétaires proposent gratuitement une chambre meublée en échange de garde d'enfants et de soutien scolaire. Il est conseillé de rédiger un écrit sur les conditions de l'échange (durée, mise à disposition, gratuité, prestations fournies...) pour éviter tout conflit. Les services rendus ne doivent pas être supérieurs au montant du loyer d'une chambre. Les annonces se trouvent sur les principaux sites de logement.

**Attention, il n'y a aucune législation pour encadrer ce type d'hébergement. Restez vigilant !**

## Habiter en résidence

Plusieurs types de résidences existent, selon votre statut, votre budget et vos besoins.

### Résidences du Crous pour étudiants

Les logements en cités et résidences universitaires du Crous sont attribués aux étudiants, sous conditions de ressources, pour une année universitaire (demande renouvelable). **Les étudiants boursiers sont prioritaires.**

**N'attendez pas les résultats du bac** pour préparer votre rentrée ! Les demandes de bourse et de logement étudiant sont à faire en ligne avant le **31 mai 2023** pour la rentrée suivante via la procédure du Dossier social étudiant (DSE) :

[www.messervices.etudiant.gouv.fr](http://www.messervices.etudiant.gouv.fr)

Vous ferez votre choix dans l'offre locative des Crous sur :

<https://trouverunlogement.lescrous.fr>

### Pour plus d'infos :

[www.etudiant.gouv.fr/fr/bourse-et-logement-constituez-votre-dossier-social-etudiant-dse-409](http://www.etudiant.gouv.fr/fr/bourse-et-logement-constituez-votre-dossier-social-etudiant-dse-409)



### CALENDRIER

Du 15/03 au 31/05 : saisie du DSE

Début mai : dépôt des vœux

Du 12/06 au 05/07 : proposition de logement

11/07 : phase complémentaire

► Dès le **2 mai** : réception d'un mail pour déposer vos vœux. Vous pouvez demander 4 vœux maximum dans la/les villes de votre choix (1 vœu par formation).

► Du **12 juin au 5 juillet** : attribution du logement Crous (priorité aux boursiers). Il y a 4 tours d'affectation, ce qui vous permet d'ajuster selon vos choix d'études et vos résultats d'orientation. Vous disposez de 48h pour confirmer la réservation en ligne (100 € à régler, déductibles de votre premier loyer).

► **11 juillet** : phase complémentaire ouverte à tous les étudiants. Adressez-vous au Crous de votre académie pour en savoir plus sur les loyers, les services proposés (connexion internet, équipements...), la localisation des résidences, les logements libres en cours d'année (départ d'étudiants en stage ou en réorientation), les restos U et cafets U...





## Résidences universitaires gérées par les CROUS Lille et Amiens :

> CROUS Lille Nord-Pas-de-Calais  
74 rue de Cambrai - BP 50100  
59 017 Lille Cedex  
Tél : 03 20 88 66 00

[www.crous-lille.fr/se-loger/liste-de-nos-logements/](http://www.crous-lille.fr/se-loger/liste-de-nos-logements/)

> CROUS Amiens-Picardie  
25 rue Saint-Leu - BP 50541  
80005 Amiens Cedex 1  
Tél : 03 22 71 24 00

[www.crous-amiens.fr/se-loger/](http://www.crous-amiens.fr/se-loger/)

## Résidences universitaires gérées par l'Université catholique de Lille :

All, tous les services de la vie étudiante - Service logement  
47 boulevard Vauban  
59000 Lille  
Tél : 03 20 15 97 78

[www.all-lacatho.fr](http://www.all-lacatho.fr)

## Résidences universitaires de l'UTC de Compiègne :

ALESC - UTC

Association Logement Étudiants et Stagiaires de Compiègne  
Accueil Centre Benjamin Franklin  
Bureau F111

Rue Roger Coutollenc  
BP 60319

60206 Compiègne Cedex  
Tel : 03 44 23 43 75 / 03 44 23 44 49

[contact@alesc.utc.fr](mailto:contact@alesc.utc.fr)

<https://alesc.utc.fr>

- Les loyers en Cité U sont toutes charges comprises.
- Les locations ouvrent droit aux aides au logement (versées aux résidences Crous).
- Accès Internet.

## Foyers et maisons d'étudiants

Gérés par des associations, ils proposent des chambres. Les foyers peuvent être à caractère religieux, avec des conditions d'accueil spécifiques: pour filles uniquement, règles de vie strictes... Renseignez-vous pour vérifier que ce type de foyer vous convient.

Maisons d'étudiants à retrouver sur : [www.unme-asso.com](http://www.unme-asso.com)

## Résidences Habitat Jeunes

Les résidences Habitat Jeunes (ex-foyers de jeunes travailleurs) accueillent principalement des jeunes de 16 à 30 ans dans un parcours vers l'autonomie, en cours d'insertion sociale et professionnelle: jeunes travailleurs, salariés, stagiaires, apprentis, demandeurs d'emploi indemnisés.

Quelques places sont disponibles pour les scolaires et les étudiants.

Les résidences Habitat Jeunes proposent plusieurs types de logements (chambre, studio...) à des prix accessibles, toutes charges comprises.

Ces logements ouvrent droit aux allocations de la Caf. Ils sont le plus souvent meublés pour faciliter l'installation des jeunes en mobilité.

Un accompagnement individualisé peut être proposé par des professionnels (aide dans les démarches administratives, la recherche d'emploi...).

[www.habitatjeunes.org](http://www.habitatjeunes.org)

- La redevance (loyer) payable à la fin du mois est toutes charges comprises.
- Durée de séjour variable : à la semaine, au mois.
- Préavis de départ d'une semaine.

## Résidences Habitat jeunes en Hauts de France

### Union Régionale pour l'Habitat des Jeunes – URHAJ Hauts-de-France

Bazaar St So  
292 rue Camille Guérin  
59000 Lille  
Tél : 06 22 46 76 51  
[www.habitatjeuneshdf.fr](http://www.habitatjeuneshdf.fr)

### NORD

Résidence Habitat Jeunes Jean-Baptiste Godin - Armentières  
42 bis chemin du Pont Bayart  
59280 Armentières  
Tél : 03 20 57 85 96  
[rhjarmenieres@gmail.com](mailto:rhjarmenieres@gmail.com)  
<https://accueilft.wixsite.com/rhj-flandre/rhj-armenieres>

Résidence Habitat Jeunes Le Houtland – Bailleul  
Résidence de l'Aubépine  
148/150 rue du musée  
59270 Bailleul  
Tél : 03 28 44 37 01  
[nbernard@aaedk.org](mailto:nbernard@aaedk.org)  
<https://accueilft.wixsite.com/rhj-flandre/rhj-bailleul>

Résidence Habitat Jeunes Le Houtland - Dunkerque  
Résidence Marcel Petit  
2-4 avenue des Maréchaux de France 59240 Dunkerque  
Tél : 03 28 66 71 66  
[dmorel@aaedk.org](mailto:dmorel@aaedk.org)  
<https://accueilft.wixsite.com/rhj-flandre/contact-c15n8>

Résidence Habitat Jeunes Le Houtland - Hazebrouck  
12 Cité du Vert Vallon  
Rue du Vieux Berquin  
59190 Hazebrouck  
Tél : 03 28 40 62 35  
[nbernard@aaedk.org](mailto:nbernard@aaedk.org)  
<https://accueilft.wixsite.com/rhj-flandre/contact-houtland>

Résidence Habitat Jeunes Le Houtland – Merville  
Résidence Bertrand Schwartz  
17 place François Mitterrand  
59660 Merville  
Tél : 03 61 45 64 32  
[nbernard@aaedk.org](mailto:nbernard@aaedk.org)  
<https://accueilft.wixsite.com/rhj-flandre/rhj-merville>

### Association ARCADIS

9 place Chaptal 59100 Roubaix  
Tél : 03 20 66 29 29  
[foyerpaulconstans@gmail.com](mailto:foyerpaulconstans@gmail.com)  
<https://fr-fr.facebook.com/Association-Arcadis-1524522961192852/>

L'association ARCADIS propose plusieurs résidences sur Roubaix, Tourcoing, Halluin :

- Résidence Goujon  
24 rue Goujon 59100 Roubaix

- Résidence Gambetta  
53 bd Gambetta 59100 Roubaix



- Résidence Jules Guesde 1 rue Jules Guesde 59100 Roubaix

- Résidence Paul Constans  
9 place Chaptal 59100 Roubaix

- Résidence Raymond Thiollier 156 rue de Roubaix  
59200 Tourcoing

- Résidence Luc Demeestere  
19 rue Gabriel Pagnerre  
59250 Halluin (Tél : 03 20 03 19 72)

### **Prim'Toit**

Les résidences sont gérées par le CLLAJ.

Prim'Toit Cambresis  
Tél : 03 27 37 62 85 / 06 49 59 87 61

[rhja-cambresis@primtoit.org](mailto:rhja-cambresis@primtoit.org)  
<https://primtoit.fr/nos-territoires-et-hebergements/offre-sur-le-territoire-du-cambresis/>

Résidence Dieudonné Coste  
Rue Dieudonné Coste  
59400 Cambrai

Résidence Saint Georges  
65 rue Saint Georges  
59400 Cambrai

Résidence Foch  
1 avenue du Maréchal Foch 59400 Cambrai

[www.habitatjeunes.org/logements/residence-foch/](http://www.habitatjeunes.org/logements/residence-foch/)

Résidence Cap Canaveral  
42 rue Jean Mermoz  
59400 Cambrai  
[www.habitatjeunes.org/logements/prim-toit-cap-canaveral/](http://www.habitatjeunes.org/logements/prim-toit-cap-canaveral/)

Résidence Henri Barbusse  
94 bis rue Henri Barbusse  
59540 Caudry

Résidence de Condé Sur L'Escaut  
5 boulevard des Armées  
59163 Condé sur l'Escaut  
Tél : 03 27 26 27 31  
[rhja-condequievrechain@primtoit.org](mailto:rhja-condequievrechain@primtoit.org)

Résidence Müller  
229 rue François Anicot  
59553 Cuincy  
Tél : 06 38 26 16 83  
[rhja-douaisis@primtoit.org](mailto:rhja-douaisis@primtoit.org)

Résidence Fabien Gilot  
33 rue du Crinquet  
59220 Denain  
Tél : 06 72 93 74 29  
[rhja-denain@primtoit.org](mailto:rhja-denain@primtoit.org)

Résidence Maillard  
198 rue Morel  
59500 Douai  
Tél : 06 38 26 16 83  
[rhja-douaisis@primtoit.org](mailto:rhja-douaisis@primtoit.org)

Résidence de Guesnain  
159 rue Paul Eluard  
59287 Guesnain  
Tél : 06 38 26 16 83  
[rhja-douaisis@primtoit.org](mailto:rhja-douaisis@primtoit.org)

Résidence Leleu  
2 avenue des Flandres  
59770 Marly  
Tél : 03 27 29 49 81  
[rhja-valenciennes@primtoit.org](mailto:rhja-valenciennes@primtoit.org)

Résidence Cour du Midi  
88 rue Valériani  
59920 Quievrechain  
Tél : 03 27 26 27 31 / 06 72 93 74 26  
[rhja-condequievrechain@primtoit.org](mailto:rhja-condequievrechain@primtoit.org)

Résidence du Pont Neuf  
3 rue du Pont Neuf  
59300 Valenciennes  
Tél : 03 27 29 49 81  
[rhja-valenciennes@primtoit.org](mailto:rhja-valenciennes@primtoit.org)

## Association Temps de Vie - Résidence Sociale Jeunes

Travailleurs Nazareth - Lille  
17 place Cormontaigne  
59000 Lille  
Tél : 03 20 17 07 17  
[res.jeunes.lille2@tempsdevie.fr](mailto:res.jeunes.lille2@tempsdevie.fr)  
<https://tempsdevie.fr/etablisements/residence-sociale-jeunes-travailleurs-nazareth-lille/>

## Habitat Jeunes - Résidence Béthanie

15 rue Saint Génois 59800 Lille  
Tél : 03 20 06 08 57  
[contact@bethanie-lille.fr](mailto:contact@bethanie-lille.fr)  
[www.bethanie-lille.fr](http://www.bethanie-lille.fr)

## Maison d'accueil des jeunes travailleurs

Résidence MAJT - Thumesnil  
17 rue de Thumesnil 59000 Lille  
Tél : 03 20 52 69 75  
[contact@majt-lille.org](mailto:contact@majt-lille.org)  
[www.majt-lille.org/V2/](http://www.majt-lille.org/V2/)

## Résidence MAJT - Atrihome

11-13 rue Abélard 59000 Lille  
Tél : 03 66 72 91 33  
[contactatrihome@majt-lille.org](mailto:contactatrihome@majt-lille.org)  
[www.majt-lille.org/V2/](http://www.majt-lille.org/V2/)

## OISE

### Foyer des jeunes travailleuses Louise Michel

18 rue Jean Vast  
60000 Beauvais  
Tél : 03 44 06 01 30  
[fjtlouisemichel@wanadoo.fr](mailto:fjtlouisemichel@wanadoo.fr)  
<https://www.habitatjeuneshdf.fr/logements/residence-louise-michel/>

## ADOHJ Association départementale de l'Oise pour l'Habitat des Jeunes

50 rue du Général de Gaulle  
60180 Nogent-sur-Oise  
Tél : 03 44 71 68 67  
[adohj@adohj.fr](mailto:adohj@adohj.fr)  
<https://www.adohj.fr/>

L'ADOJH gère plusieurs résidences dans le département :

- ADOJH - Résidence de la Haute Lisse - 9 rue des filatures  
60000 Beauvais

- ADOHJ - Résidence du Galop  
1 rue d'Alençon 60500 Chantilly

- ADOHJ - Résidence des Marronniers - 6 rue de Nogent  
60160 Montataire

- ADOHJ - Maison du Jeu d'Arc  
119 rue Jean Jaurès  
60160 Montataire

- ADOHJ - Résidence des 3 Rois  
3 rue Denis Diderot  
60180 Nogent-sur-Oise

- ADOHJ - Résidence de la Fruitaie -  
50 rue du Général de Gaulle  
60180 Nogent-sur-Oise

- ADOHJ - Résidence Ordener  
Rue des Fours à Chaux  
60300 Senlis

## PAS-DE-CALAIS

### Plateforme Logement Jeunes Arras

2 rue du Larcin  
62000 Arras  
Tél : 03 21 71 92 97  
[plateformelogementjeunes@4aj.fr](mailto:plateformelogementjeunes@4aj.fr)  
[plateformelogement.wixsite.com/jeunesarras](https://plateformelogement.wixsite.com/jeunesarras)

## EN CAS D'URGENCE

Si vous êtes sans-abri (en rupture familiale, expulsé par votre propriétaire, sans aide pour vous héberger provisoirement...) ou témoin d'une telle situation, appelez le 115 pour ne pas dormir dans la rue, pour être aidé ou pour venir en aide.

Numéro vert, gratuit, fonctionnant 24h/24 et 7j/7

- Résidence Anne Frank  
21 rue du Bloc  
62000 Arras  
- Résidence Clair Logis  
30 Grand Place - 62000 Arras  
- Résidence Nobel 7 rue Diderot  
62000 Arras

### **Habitat Jeunes - Résidence L'Escale**

18 rue Gustave Cuvelier  
62100 Calais  
Tél : 03 21 19 08 60  
[slj@hajlittoral.fr](mailto:slj@hajlittoral.fr)  
[www.habitat-jeunes-calais.com](http://www.habitat-jeunes-calais.com)

### **Fondation Apprentis d'Auteuil Résidence Jean-Paul II**

- 42 rue de la Liberté  
62800 Liévin  
- 28 rue du Général Leclerc 59480  
La Bassée  
Tél : 09 72 41 22 66  
[fjt.lievin@apprentis-auteuil.org](mailto:fjt.lievin@apprentis-auteuil.org)  
[https://www.apprentis-auteuil.org/  
etablissements/residence-jean-paul-  
ii-lievin](https://www.apprentis-auteuil.org/etablissements/residence-jean-paul-ii-lievin)

### **Habitat Jeunes de Saint-Omer - Résidence Les Glacis**

1 allée des Glacis - BP 40026  
62500 Saint-Omer  
Tél : 03 21 12 63 00  
[lesglacisstomer@gmail.com](mailto:lesglacisstomer@gmail.com)  
[www.habitatjeuneshdf.fr/logement-  
s/habitat-jeunes-de-saint-omer-  
residence-glacis/](http://www.habitatjeuneshdf.fr/logements/habitat-jeunes-de-saint-omer-residence-glacis/)

## **AUTRES ORGANISMES :**

### **Accueil et promotion**

Accueil et promotion gère plusieurs résidences pour les jeunes travailleurs et étudiants de 16 à 30 ans dans les 3 départements de Picardie, le Nord et la Seine-et-Marne.

Siège social :  
Accueil et Promotion  
15 rue Voltaire  
02100 Saint-Quentin  
Tél : 03 23 62 63 73  
[contact@asso-aep.org](mailto:contact@asso-aep.org)  
[www.asso-aep.org](http://www.asso-aep.org)

### **AISNE**

Résidence Le Rivage  
58 bis avenue d'Essômes  
02400 Château-Thierry  
Tél. : 03 23 83 31 66  
[rj.chateauthierry@asso-aep.org](mailto:rj.chateauthierry@asso-aep.org)

Résidence Bailly  
Rue du 1er mai  
02300 Chauny  
Tél : 03 23 52 31 16  
[rj.chauny@asso-aep.org](mailto:rj.chauny@asso-aep.org)

Résidence Bois du Charron  
Lieu-dit le Bois du Charron  
02000 Laon  
Tél : 03 23 23 06 81  
[rj.laon@asso-aep.org](mailto:rj.laon@asso-aep.org)

Résidence Samuel PATY  
34 rue Jules César  
02100 Saint-Quentin  
Tél : 03 23 65 15 72  
[rj.stquentin1@asso-aep.org](mailto:rj.stquentin1@asso-aep.org)

Résidence Voltaire  
14 rue Voltaire  
02100 Saint-Quentin  
Tél : 03 23 62 48 32  
[rj.stquentin1@asso-aep.org](mailto:rj.stquentin1@asso-aep.org)

Résidence Mahieu  
20 rue Mahieu  
02200 Soissons  
Tél. : 03 23 53 33 42  
[rj.soissons@asso-aep.org](mailto:rj.soissons@asso-aep.org)

### **NORD**

Résidence Géo André  
1 bis Allée Géo André  
59600 Maubeuge  
Tél. : 03 27 64 79 44  
[rj.maubeuge@asso-aep.org](mailto:rj.maubeuge@asso-aep.org)



## OISE

Résidence Aldebert Bellier  
1 rue Aldebert Bellier  
60000 Beauvais  
Tél : 03 44 02 02 39  
[rj.beauvais@asso-aep.org](mailto:rj.beauvais@asso-aep.org)

Résidence Picardie  
133 allée des Roses de Picardie  
60280 Margny-lès-Compiègne  
Tél : 03 44 90 24 10  
[rj.compiègne@asso-aep.org](mailto:rj.compiègne@asso-aep.org)

## SOMME

Résidence La Licorne  
36 rue Emile Francfort  
80000 Amiens  
Tél : 03 22 92 63 62  
[rj.amiens@asso-aep.org](mailto:rj.amiens@asso-aep.org)

Résidence La Vallée  
145 rue Dejean  
80000 Amiens  
Tél : 03 22 67 09 50  
[re.amiens@asso-aep.org](mailto:re.amiens@asso-aep.org)

Résidence Antoine de St Exupéry  
7 rue du 8 Mai 1945  
80300 Albert  
[rj.albert@asso-aep.org](mailto:rj.albert@asso-aep.org)

## ARELI

207 boulevard de la Liberté  
59011 Lille  
Tel : 03 20 57 17 11  
<http://www.areli.fr>  
Aréli s'adresse aux  
18-30 ans, jeunes actifs, étudiants,  
apprentis, demandeurs d'emploi.  
Elle propose soit un foyer de jeunes  
travailleurs, soit des résidences de  
logements temporaires pour une  
occupation de quelques semaines à  
deux ans.

Résidence jeunes travailleurs Arouet  
81 rue de Jemmapes 59000 Lille  
Résidences de logements  
temporaires :

- Dunkerque - Résidence Ailys  
605 rue Achille Pérès  
- Fâches-Thumesnil - Les Cerisiers  
79 rue Jean Jaurès

Lille :

- Henri Convain - 16 rue de Lannoy
- La croisée des Vents - 8 rue  
Auguste Bonte
- Marquette-lez-Lille - Le Bocage  
27 rue René Cassin
- Roubaix - Le Houx - 27/27 bis  
boulevard Beaurepaire
- Tourcoing - Les Oliviers  
100 rue du Général Bonnaud
- Wattrelos - Les Peupliers  
350 rue des Patriotes

## Association Evie

58 boulevard Gambetta  
59200 Tourcoing  
Tél : 03 20 28 02 80  
[contact@evie-asso.fr](mailto:contact@evie-asso.fr)  
<https://evie-asso.fr/>  
Anciennement Béthel hébergement,  
en 2022, l'association change de  
nom et ouvre une résidence jeunes (8  
logement étudiants).

## Les Compagnons du devoir

Les jeunes effectuant leur formation  
avec les Compagnons du devoir  
et du Tour de France peuvent  
être logés dans les Maisons  
des compagnons du devoir.  
[www.compagnons-du-devoir.com](http://www.compagnons-du-devoir.com)  
rubrique Nos maisons

## Les Compagnons du devoir en Hauts de France

### La maison de Lille Siège régional

118 rue de Babylone  
59491 Villeneuve d'Ascq  
Tél : 03 20 72 53 07

### La maison d'Amiens

17 avenue du Superbe Orenoque  
80440 Boves  
Tél : 03 20 72 53 07  
<https://www.compagnons-du-devoir.com/maisons>

## Résidences sociales

On retrouve notamment sous cette appellation les résidences Adoma ou Coallia.

Elles s'adressent à tout public en difficulté: jeunes actifs précaires, familles monoparentales démunies, demandeurs d'asile, travailleurs migrants...

Les résidences sociales apportent une solution transitoire en attendant un relogement dans le parc immobilier traditionnel. Ces logements temporaires sont meublés et conventionnés APL.

Les résidents disposent également d'un accompagnement pour les aider dans leurs démarches administratives et d'accès aux droits.

Vous pourrez être dirigé vers une de ses résidences en passant par l'intermédiaire d'un travailleur social (CCAS, Mission locale...).

[www.adoma.fr](http://www.adoma.fr)  
[www.coallia.org](http://www.coallia.org)

## Résidences sociales en Hauts de France

### COALLIA

<https://coallia.org/logement-accompagne/residences-sociales/>

Résidence sociale Creil Louis Blanc  
188 rue Louis Blanc  
60100 Creil  
Tél: 03 44 64 64 58

Résidence sociale Noyon Orroire  
1048 rue d'Orroire  
60400 Noyon  
Tél: 03 44 93 44 05

Résidence sociale Noyon Saint Blaise  
684 rue du Moulin Saint Blaise  
60400 Noyon  
Tél: 03 44 93 44 05

Résidence sociale La Clé de Sol  
11 rue de l'Ours et la Lune  
80000 Amiens  
Tél: 03 6 21 84 39 27

### ADOMA

[logement.nord-pas-de-calais@adoma.fr](mailto:logement.nord-pas-de-calais@adoma.fr)  
<https://www.adoma.cdc-habitat.fr/adoma/Loger-chez-Adoma/Je-cherche-un-logement/p-39-Ma-recherche-de-logement.htm>

### NORD

Résidence LEYLANDII  
56 rue d'Uxem  
59240 Dunkerque  
Tél : 03 28 69 01 63

Résidence La Battellerie  
13 rue de la Battellerie  
59140 Dunkerque  
Tél : 03 28 61 03 30

Résidence Hot Ville  
72 bis rue Hôtel de Ville  
59240 Dunkerque  
Tél : 03 28 61 03 30

Résidence Halluin  
294 rue de Lille 59250 Halluin  
Tél : 03 20 94 55 77

Résidence Saint-Jean  
35 rue Saint-Jean  
59100 Roubaix  
Tél : 03 59 09 07 33

Résidence Roubaix  
110 avenue Brame  
59100 Roubaix  
Tél : 03 20 75 37 34



Résidence du Parc  
103 rue de Paris  
59300 Valenciennes  
Tél : 03 27 41 17 94

Résidence Ronchin  
39 rue des Margueritois  
59790 Ronchin  
Tél : 03 20 88 43 12

Résidence St Pol sur Mer  
9 rue du Maréchal Foch  
59430 St Pol sur Mer  
Tél : 03 64 01 00 01

Résidence Henri Barbusse  
11 Clos Henri Gauthier  
59770 Marly  
Tél : 03 27 09 54 15

Résidence FIEUZ  
26 avenue des Dentellières 59300  
Valenciennes  
Tél : 03 27 41 17 94

Résidence Oultre  
5 rue d'Oultreman  
59300 Valenciennes  
Tél : 03 27 41 17 94

Résidence Duches  
22 rue du faubourg de Paris 59300  
Valenciennes  
Tél : 03 27 41 17 94

### OISE

Résidence Anjou  
3 rue d'Anjou 60000 Beauvais  
Tél : 03 44 05 66 50

Résidence Jaurès  
129 rue Jean Jaurès  
60180 Nogent-sur-Oise  
Tél : 03 60 80 02 20

Résidence Semaphore  
17 rue du Semaphore  
60180 Nogent-sur-Oise  
Tél : 03 60 80 01 20

Résidence Edouard Branly  
2 boulevard Branly  
60180 Nogent-sur-Oise  
Tél : 03 60 80 00 90

Résidence Moulins  
14 rue des Ouvriers Fondateurs 60180  
Nogent-sur-Oise  
Tél : 03 60 80 01 81

Résidence Liancourt  
278 avenue Louis Aragon  
60140 Liancourt  
Tél : 03 44 73 00 61

Résidence Senlis  
1 chaussée Brunehaut  
60300 Senlis  
Tél : 03 44 53 11 88

### PAS-DE-CALAIS

Adoma - Résidence Vermelles  
96 route Nationale  
62980 Vermelles  
Tél : 03 21 74 14 39

### SOMME

Résidence Adoma - Amiens  
21 route d'Allonville  
80000 Amiens  
Tél : 03 22 44 75 04

## Résidences privées pour étudiants et jeunes actifs

Les résidences privées pour étudiants et jeunes actifs proposent des appartements équipés et meublés aux étudiants et aux jeunes salariés le temps d'un stage, de leurs études... Ces résidences ouvrent droit à l'APL.

Des espaces collectifs sont accessibles aux résidents : salle de travail, salle de convivialité, ainsi que des services : laverie, local à vélo, parking...





Les résidences sont souvent bien situées : en centre-ville, proche des universités, des transports en commun. Avant de vous engager, faites-vous préciser les tarifs, les charges, les frais de dossiers éventuels, les conditions de départ (préavis...), pour ne pas avoir de surprise financière.

La plupart des résidences proposent d'effectuer votre demande de logement sur leur site.

[www.adele.org](http://www.adele.org)  
<https://logement.studyrama.com/>  
[www.arpej.fr](http://www.arpej.fr)  
<https://www.fac-habitat.com/fr/>  
[www.nexity-studea.com](http://www.nexity-studea.com)

## Les résidences privées en Hauts de France

### Studea Nexity

[www.nexity-studea.com/locations-etudiantes/lille](http://www.nexity-studea.com/locations-etudiantes/lille)

Tél : 0820 830 820

59000 Lille :

- Résidence Lille Centre  
Rue du Maréchal De Lattre de Tassigny
- Résidence Studea Moulin  
Rue Victor Duruy
- Résidence Studea Novalille  
78 rue Jean Jaurès

59300 Valenciennes :

Résidence Studea Mont Houy  
16 rue Jean Bernier

59650 Villeneuve d'Ascq :

- Résidence Lille 1  
10 rue John Hadley
- Résidence Lille Cité scientifique  
12 rue des Fusillés

59100 Roubaix :

- Résidence Parc Barbieux  
Rue Edouard Vaillant
- Studea Roubaix  
Rue de l'Ouest

80000 Amiens :

Résidence Studea

4 rue de Verdun

[www.nexity-studea.com/locations-etudiantes/amiens](http://www.nexity-studea.com/locations-etudiantes/amiens)

### Logifac

<https://www.logifac.fr/>

Résidence Adrienne Bolland

(ouverture rentrée 2023)

14 rue de l'Ouest

59100 Roubaix

Tél : 07 63 23 58 38

<https://www.logifac.fr/residence/adrienne-bolland-roubaix/>

Résidence City Etudes

14 rue Jean Bernier

59300 Valenciennes

Tél : 03 27 22 25 10

<https://www.logifac.fr/residence/la-residence-city-etudes-valenciennes/>

### Nemea Appart'Etud

<https://www.nemea-residence-etudiante.com/>

Résidence Eurasanté

16 place Albert Tacquet

59120 Loos Lez Lille

Tél : 03 20 58 10 61 / 06 89 31 35

60

[www.nemea-residence-etudiante.com/france/nord-pas-de-calais/nord/loos-lez-lille/eurasante/residence-55.html](http://www.nemea-residence-etudiante.com/france/nord-pas-de-calais/nord/loos-lez-lille/eurasante/residence-55.html)

Résidence Roubaix Eurotéléport

23 boulevard Gambetta

59100 Roubaix

Tél : 06 75 63 71 46

[www.nemea-residence-etudiante.com/france/nord-pas-de-calais/nord/roubaix/roubaix-euroteleport/residence-132.html](http://www.nemea-residence-etudiante.com/france/nord-pas-de-calais/nord/roubaix/roubaix-euroteleport/residence-132.html)



59650 Villeneuve d'Ascq :

- Résidence Villeneuve

Pont de Bois

80 boulevard de l'Ouest

Tél : 06 07 05 73 09

[www.nemea-residence-etudiante.com/france/nord-pas-de-calais/nord/villeneuve-d-ascq/villeneuve-pont-de-bois/residence-218.html](http://www.nemea-residence-etudiante.com/france/nord-pas-de-calais/nord/villeneuve-d-ascq/villeneuve-pont-de-bois/residence-218.html)

- Résidence Villeneuve Métropole

20 place Salvador Allende

Tél : 07 85 49 37 66

[www.nemea-residence-etudiante.com/france/nord-pas-de-calais/nord/villeneuve-d-ascq/villeneuve-metropole/residence-148.html](http://www.nemea-residence-etudiante.com/france/nord-pas-de-calais/nord/villeneuve-d-ascq/villeneuve-metropole/residence-148.html)

80000 Amiens :

- Résidence Amiens Coliseum

25 rue Frédéric Petit

Tél : 05 57 92 25 22

[www.nemea-residence-etudiante.com/france/picardie/somme/amiens/amiens-coliseum/residence-265.html](http://www.nemea-residence-etudiante.com/france/picardie/somme/amiens/amiens-coliseum/residence-265.html)

- Résidence Amiens Beffroi

29 rue du Général Leclerc

Tél : 07 85 49 37 60

[www.nemea-residence-etudiante.com/france/picardie/somme/amiens/amiens-beffroi/residence-146.html](http://www.nemea-residence-etudiante.com/france/picardie/somme/amiens/amiens-beffroi/residence-146.html)

## Les Estudines

<https://www.estudines.com/>

Tél : 09 69 39 08 98

Résidence les Estudines

Valenciennes Anzin

63 avenue Roland Moreno

Parc des Rives Créatives de l'Escaut

59410 Anzin

[www.estudines.com/logement-etudiant-valenciennes/anzin/residence-valenciennes-anzin](http://www.estudines.com/logement-etudiant-valenciennes/anzin/residence-valenciennes-anzin)

59000 Lille :

- Résidence les Estudines Pasteur

214 Pont de Flandres

[www.estudines.com/logement-etudiant-lille/residence-pasteur](http://www.estudines.com/logement-etudiant-lille/residence-pasteur)

- Résidence les Estudines d'Artois

87 rue de Flandre

[www.estudines.com/logement-etudiant-lille/residence-d-artois](http://www.estudines.com/logement-etudiant-lille/residence-d-artois)

- Résidence les Estudines Flandre

Gambetta

92 rue de Flandre

[www.estudines.com/logement-etudiant-lille/residence-flandre-gambetta](http://www.estudines.com/logement-etudiant-lille/residence-flandre-gambetta)

- Résidence les Estudines Lille Europe

271 avenue Willy Brandt

[www.estudines.com/logement-etudiant-lille/residence-lille-europe](http://www.estudines.com/logement-etudiant-lille/residence-lille-europe)

## Uxco

<https://www.uxco.com/fr/>

Résidence Lucien Jonas

3 rue des Bessemers

59300 Aulnoy-Lez-Valenciennes

<https://www.uxco.com/fr/logement-etudiant/aulnoy-lez-valenciennes/16/lucien-jonas/>

Résidence Le Lab

3 rue Jules Driessens (ouverture rentrée 2023)

59120 Loos

<https://www.uxco.com/fr/logement-etudiant/lille/67/le-lab/>

## Les Belles années

<https://www.lesbellesannees.com>

59100 Roubaix :

- Campus Cléon - 32 rue Corneille

- Carré St Jean - 49 rue Jean Moulin

<https://www.lesbellesannees.com/appartement-etudiant-roubaix-lille/>

80000 Amiens :

- Campus Citadelle - 28 place Vogel

- Campus claudel - 70 avenue Paul Claudel

<https://www.lesbellesannees.com/appartement-etudiant-amiens/residence-campus-citadelle/>

### All Suites Study

Dunkerque : <https://www.residence-etudiante.fr/residences-etudiantes/ville/dunkerque>

Aulnoy-Lez-Valenciennes : <https://www.residence-etudiante.fr/residences-etudiantes/ville/aulnoy-lez-valenciennes>

### Stud'City AREF

<https://www.studcity.fr/aref/residences/jean-moulin/>

Résidence Jean Moulin  
190 rue Jean Moulin  
80000 Amiens  
Tél : 09 69 39 08 98

## CAMPUS VERT

Le logement étudiant à la campagne ! Des studios sont proposés par des agriculteurs dans leur ferme à des prix modérés. Une formule qui existe en Bretagne, en Île-de-France et dans les Hauts-de-France.

Les studios sont à louer sur les villes de : Arras, Béthune, St Venant, Boulogne-sur-Mer, Calais, Cambrai, Douai, Dunkerque, Lens, Lille, Genech, Saint Omer, Valenciennes, Beauvais. Les sec-

teurs de Maubeuge, Amiens, Compiègne, St Quentin et Laon sont en cours de développement.

[www.campusvert.com/](http://www.campusvert.com/)

Campus Vert  
175 route d'Estaires  
62138 Violaines  
Tél : 03 20 29 43 68  
[contact@campusvert.com](mailto:contact@campusvert.com)  
[www.campusvert.com](http://www.campusvert.com)

## Hébergement de courte durée

Des solutions existent pour vous loger quelques nuits ou semaines.

### Résidences universitaires

Selon les places disponibles, les étudiants et personnels de l'enseignement peuvent séjourner en résidence universitaire une nuit ou quelques jours pour un coût peu élevé.

- aux étudiants et personnels de l'enseignement : [www.bedandcrous.com](http://www.bedandcrous.com)

- aux étudiants, travailleurs saisonniers, apprentis, jeunes actifs... : [lescrous.fr](http://lescrous.fr) rubrique Nos services / Notre offre commerciale tous publics

### CROUS Lille Nord-Pas-de-Calais

74 rue de Cambrai - BP 50100  
59017 Lille cedex  
Tél : 03 20 88 66 00  
<https://www.crous-lille.fr/se-loger/je-cherche-un-logement/notre-offre-logement-courts-sejours/>



## **CROUS Amiens - Picardie**

25 rue Saint-Leu - BP 50541

80005 Amiens Cedex 1

Tél : 03 22 71 24 00

[www.crous-amiens.fr/logements/](http://www.crous-amiens.fr/logements/)

<https://www.crous-amiens.fr/se-loger/courts-sejour-au-crous-da-amiens-picardie/>

## **Résidences étudiantes privées / Habitat Jeunes**

Certaines résidences proposent des formules à la semaine ou au mois (voir p. 32-33).

## **Auberges de jeunesse**

Un mode d'hébergement accessible à tous, avec une carte annuelle d'adhésion à prix modique.

[www.hifrance.org](http://www.hifrance.org)

[www.auberges-de-jeunesse.com](http://www.auberges-de-jeunesse.com)

## **Auberges de jeunesse en Hauts de France**

### **NORD**

#### **Auberge de Jeunesse Cambrai**

23 rue Louis Blériot

59400 Cambrai

Tél : 03 27 82 49 49

[contact@lacaserne-cambrai.fr](mailto:contact@lacaserne-cambrai.fr)

[www.hifrance.org/auberges-de-jeunesse/cambrai/](http://www.hifrance.org/auberges-de-jeunesse/cambrai/)

#### **Auberge de Jeunesse l'Escale**

Quartier du Grand Large

351 avenue des Bancs de Flandres

59140 Dunkerque

Tél : 03 28 24 01 01

[accueil@escale-dunkerque.com](mailto:accueil@escale-dunkerque.com)

<https://artestourisme.fr/hebergements/lescale>

#### **Auberge de Jeunesse Stéphane Hessel**

235 boulevard Paul Painlevé

59000 Lille

Tél : 03 20 57 08 94

[lille@hifrance.org](mailto:lille@hifrance.org)

[www.hifrance.org/auberges-de-jeunesse/lille-stephane-hessel/](http://www.hifrance.org/auberges-de-jeunesse/lille-stephane-hessel/)

### **PAS-DE-CALAIS**

#### **Auberge de Jeunesse Boulogne-sur-Mer - Annette Allan-Lantz**

Place Rouget de Lisle

62200 Boulogne-sur-Mer

Tél : 03 21 99 15 30

[boulogne-sur-mer@hifrance.org](mailto:boulogne-sur-mer@hifrance.org)

[www.hifrance.org/auberges-de-jeunesse/boulogne-sur-mer-annette-allan-lantz/](http://www.hifrance.org/auberges-de-jeunesse/boulogne-sur-mer-annette-allan-lantz/)

#### **Auberge de Jeunesse « La Hulotte »**

Citadelle de Monteuil-sur-Mer

Rue Carnot

62170 Montreuil-sur-Mer

Tél : 03 21 06 10 83

[j.gosselin@citadelle-montreuil-sur-mer.fr](mailto:j.gosselin@citadelle-montreuil-sur-mer.fr)

[www.musees-montreuil-sur-mer.fr/auberge-de-jeunesse-et-locations/](http://www.musees-montreuil-sur-mer.fr/auberge-de-jeunesse-et-locations/)

### **SOMME**

#### **Auberge de Jeunesse Amiens Edith Arnoult-Brill**

30 square Friant les 4 Chênes

80000 Amiens

Tél : 03 22 33 27 30

[amiens@hifrance.org](mailto:amiens@hifrance.org)

[www.hifrance.org/auberge-de-jeunesse/amiens.html](http://www.hifrance.org/auberge-de-jeunesse/amiens.html)



## **Autres structures**

### **CREPS Wattignies**

11 rue de l'Yser  
BP 49  
59635 Wattignies Cedex  
Tél: 03 20 62 08 10  
[accueil@creps-wattignies.sport.gouv.fr](mailto:accueil@creps-wattignies.sport.gouv.fr)  
[www.creps-wattignies.fr/accueil.infos](http://www.creps-wattignies.fr/accueil.infos)

Hébergement dans le cadre d'un stage, d'une formation

### **Éthic Étapes**

Résidence Ethic Étapes - Parc d'Olhain  
Rue de Rebreuve  
62620 Maisnil-les-Ruitz  
Tél: 03 21 27 91 79  
[reservation@parcdolhain.fr](mailto:reservation@parcdolhain.fr)  
[www.parcdolhain.fr/la-residence-daccueil-et-de-sejour-ethic-etapes/](http://www.parcdolhain.fr/la-residence-daccueil-et-de-sejour-ethic-etapes/)  
Ouvverte toute l'année, la résidence Ethic Étapes dispose de 43 chambres dont 35 avec sanitaires individuels (WC et douches) et de 8 chambres avec sanitaires collectifs, pouvant accueillir jusqu'à 150 personnes

## **Chambre chez l'habitant**

Cette formule conviviale, utile pour une nuit, devient vite chère.

[www.airbnb.fr](http://www.airbnb.fr)  
[www.leboncoin.fr](http://www.leboncoin.fr)  
[www.gites-de-france.com](http://www.gites-de-france.com)  
[www.devacances.com](http://www.devacances.com)  
[www.chambres-hotes.fr](http://www.chambres-hotes.fr)

## **Réseau SAM: Solidarité Accueil Mobilité**

Un service d'hébergement bénévole d'une ou deux nuits, dans plus de 120 villes en France, pour les personnes en déplacement pour un entretien, un concours, une formation...

[www.reseau-sam.fr](http://www.reseau-sam.fr)

### **Réseau Sam en Hauts de France**

Vous devez vous déplacer dans la région Hauts de France/Amiens, c'est le Relais d'Amiens qui prend en charge votre demande.

Si besoin contactez Jérôme SEILLE au 06 14 14 07 83.

[www.reseau-sam.fr/vous-devez-vous-deplacer-en-region-hauts-de-france-amiens/](http://www.reseau-sam.fr/vous-devez-vous-deplacer-en-region-hauts-de-france-amiens/)

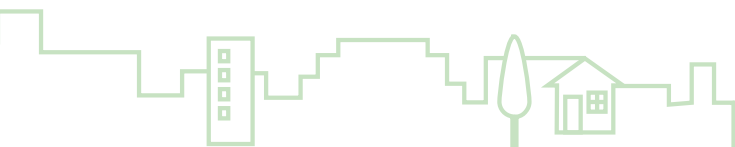
## **Camping**

Une location en mobil-home est également envisageable.

<https://www.campingfrance.com/recherchez-votre-camping/hauts-de-france>  
<https://www.les-campings.com/>

### **Comité Régional du Tourisme et des Congrès des Hauts-de-France**

Vous y trouverez notamment la liste des hôtels, des campings, des chambres d'hôtes, des gîtes de toute la région.  
<https://www.tourisme-en-hauts-de-france.com/preparer-mon-sejour/ou-dormir-en-hauts-de-france/>



## Premier contact efficace

Vous avez trouvé une offre qui vous intéresse ? Avant de demander un rendez-vous avec le bailleur (propriétaire, agent immobilier...), anticipez les questions qui seront posées lors du premier contact (téléphonique ou par mail).

Au début de l'échange, présentez-vous et indiquez où vous avez trouvé l'annonce : dans un journal, sur Internet, par le bouche-à-oreille...

## À vérifier avant de visiter

- Quelle est la surface du logement ?
- Est-il meublé ?
- À quelle date est-il disponible ?
- Dans quel quartier est-il ? Proche des transports en commun ?
- À quel étage se situe-t-il ?
- Que comprennent les charges ? (attention au « tout compris » qui n'intègre pas toujours l'électricité, l'eau et le chauffage...)
- Quel est le montant du dépôt de garantie ?
- Existe-t-il d'autres frais (honoraires...)?
- Y a-t-il un garage ou un local à vélo ? un parking ? peut-on se garer facilement à proximité ?

À la fin de la conversation, n'oubliez pas de vous faire confirmer le lieu de rendez-vous, le nom et le numéro de téléphone de votre interlocuteur.

## ASTUCES

- Privilégiez les visites en soirée pour les éventuelles nuisances sonores et en journée pour la luminosité !
- Si possible, visitez le logement accompagné : deux paires d'yeux valent mieux qu'une !

## Les questions du bailleur

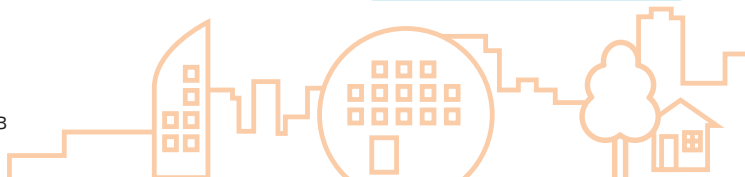
- Êtes-vous étudiant ? salarié ?
- Si vous êtes salarié, êtes-vous intérimaire ? en CDD ou en CDI ? La période d'essai est-elle terminée ?
- Quelles sont vos ressources financières ?
- Avez-vous un garant ? Quelle est sa situation ? (Si vous n'avez pas de garant, voir p. 11.)
- Êtes-vous déjà locataire ?

## LUTTE CONTRE LES DISCRIMINATIONS

Si vous pensez avoir été défavorisé lors de votre recherche de logement en raison de vos origines, de votre sexe, de votre âge, de votre état de santé ou de tout autre critère de discrimination, vous pouvez vous informer et vous faire aider sur :

[www.antidiscriminations.fr](http://www.antidiscriminations.fr)

3928 : numéro de signalement et d'accompagnement des victimes de discrimination.





## LES DOCUMENTS QUE LE BAILLEUR EST EN DROIT DE VOUS DEMANDER

- Vos justificatifs d'identité (copies de passeport, carte d'identité, titre de séjour...).
- Vos justificatifs de situation (copies de carte étudiante, de contrat de travail, de contrat d'apprentissage...).
- Vos justificatifs de domicile (copies de quittance de loyer, d'attestation d'hébergement en cours...).
- Vos justificatifs de ressources (copies d'avis d'imposition, de bulletins de salaires récents...).
- Les justificatifs de ressources de votre garant (copies d'avis d'imposition, de bulletins de salaire récents...) ou votre « visa » Visale.
- L'estimation de l'allocation Caf (voir p. 8 et 9 pour vous informer sur les aides de la Caf).

Notre conseil : préparez soigneusement votre dossier de locataire avant de prendre rendez-vous pour une visite. Qu'ils soient imprimés, sur clé USB, sur votre boîte mail ou directement sur le site [www.dossierfacile.fr](http://www.dossierfacile.fr), ayez bien tous ces documents avec vous !

## LES DOCUMENTS QUE LE BAILLEUR N'EST PAS EN DROIT DE VOUS DEMANDER

- Une attestation d'absence de crédit.
- Une copie de votre relevé de compte.
- Un extrait de votre casier judiciaire.
- Votre dossier médical.
- De l'argent pour réserver le logement.

En cas de doute, consultez le site de l'Agence nationale pour l'information sur le logement : [www.anil.org](http://www.anil.org) rubrique Votre projet / Vous êtes locataire. Vous pouvez aussi vous rendre dans une Agence départementale d'information sur le logement.



## Votre fiche visite

À chaque visite, munissez-vous de la fiche suivante que vous pourrez bien sûr personnaliser. Si vous en avez la possibilité, faites-vous accompagner par un proche lors de la visite.

INFOS PRATIQUES / SITUATION DU LOGEMENT	
D'où vient l'offre ?	
Contact du rendez-vous (nom + coordonnées)	
Adresse du logement	
Quartier	
Date de disponibilité	
DESCRIPTION	
Type (chambre, studio...)	
Vide / meublé	
Surface	
Orientation (ensoleillement)	
Étage	
Ascenseur (oui / non)	
Parking / garage / cave	
Jardin / espaces verts	



Photocopiez ce tableau autant de fois que vous en aurez besoin.





## INFOS FINANCIÈRES

Loyer	
Charges: montant + précisions de ce qui est inclus	
Dépôt de garantie	
Frais (agence / notaire)	

## INFOS ÉNERGÉTIQUES

Chauffage (gaz, électrique, individuel, collectif)	
État des fenêtres, portes...	
DPE (diagnostic de performance énergétique)	

## ÉQUIPEMENT DU LOGEMENT

Accès au logement et état du bâtiment (escalier, toiture...)	
État des pièces principales (salon, chambre)	
État et équipement de la cuisine	
État des sanitaires (salle d'eau / salle de bain + WC)	
État des surfaces (sols, murs, plafonds)	
État des équipements (électricité, chauffage...)	
État du mobilier (dans un logement meublé)	
Connexion web: accès tél / ADSL / fibre optique	

## MES IMPRESSIONS

Environnement Bons / mauvais points du quartier, proximité des commerces, transports...	
Commentaires personnels	



## Tout sur le bail

Le bail (contrat de location) est un document obligatoire signé par le propriétaire et vous, dont chacun garde un exemplaire.

### Durée minimale du bail

- Logement vide : 3 ans (reconductible tacitement), quand le propriétaire est un particulier.
- Logement meublé : 1 an (reconductible tacitement) ou 9 mois si le locataire est étudiant ou apprenti (non renouvelable tacitement).

### Contenu

- Coordonnées du propriétaire (ou du gestionnaire du logement).
- Nom du locataire (ou des colocataires).
- Durée de la location et date à partir de laquelle le locataire dispose du logement.
- Description du logement et de ses annexes (cave, jardin...).



### BAIL MOBILITÉ

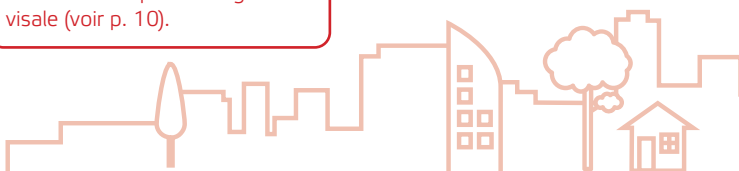
Créé par la loi Elan, ce bail, plus flexible, concerne les logements meublés loués entre 1 et 10 mois à des étudiants ou à des personnes en mobilité professionnelle : formation, études supérieures, apprentissage, service civique... Avec ce contrat, le bailleur ne peut pas exiger de dépôt de garantie mais il a la possibilité de demander une caution, notamment par la garantie visale (voir p. 10).

- Liste des équipements du logement et des parties communes (escalier, ascenseur...).
- Surface habitable.
- Destination du local loué (usage d'habitation ou professionnel).
- Montant du loyer, modalités de paiement et révision éventuelle.
- Montant du dépôt de garantie.
- Montant du dernier loyer payé par le précédent locataire (s'il a quitté le logement depuis moins de 8 mois).
- Estimation des dépenses de chauffage.
- Nature et montant des travaux effectués depuis la fin de la dernière location.

Pour plus d'infos : [www.anil.org](http://www.anil.org)

### Documents joints

- Une notice d'information (indiquant les droits et obligations du propriétaire et du locataire).
- État des lieux (voir p. 43).
- État du mobilier (logement meublé).
- Si l'immeuble est en copropriété, règlement des parties communes et privées.
- Attestation d'assurance du locataire.
- Engagement de caution (le propriétaire exige la plupart du temps la caution d'un tiers).
- Diagnostic technique (DDT) avec, entre autres, le diagnostic de performance énergétique (DPE) et l'état de l'installation intérieure d'électricité et de gaz.



## Colocation

Deux options possibles : **le bail unique** (avec les autres colocataires), ou **le bail individuel** pour chaque colataire (voir p. 20).

## Location meublée

Le logement est équipé de meubles indispensables (lit, chaises, table...) et d'appareils électroménagers (réfrigérateur, plaques de cuisson...).

Consultez la liste des éléments obligatoires sur : [www.anil.org](http://www.anil.org) rubrique Votre projet / Vous êtes locataire / Location meublée



### ATTENTION À LA SOUS-LOCATION !

Sous-louer alors que l'on est soi-même locataire n'est légal qu'avec l'autorisation écrite du propriétaire. Sous-louer sans autorisation peut entraîner la résiliation du bail.

Le montant du loyer ne doit pas dépasser celui du locataire principal.

En tant que sous-locataire, vous n'aurez aucun lien juridique avec le propriétaire, votre seul interlocuteur sera le locataire. Vous aurez aussi des difficultés à obtenir des aides au logement (sauf dans le cas de la colocation intergénérationnelle et à vous assurer.

## État des lieux

L'état des lieux est un document obligatoire joint au bail. Il décrit le logement pièce par pièce, ainsi que les équipements et les annexes (cave, grenier, garage...) et précise l'état des revêtements des sols, murs et plafonds, équipements et éléments. Conservez-le précieusement pendant toute la durée de la location.

Pour être valable, l'état des lieux, établi à l'entrée dans le logement, doit être signé par le locataire et le propriétaire (il peut être modifié dans les 10 jours par le locataire, et durant le 1er mois de période de chauffe pour le chauffage). Si aucune dégradation n'est constatée entre l'état des lieux d'entrée et celui de sortie, vous pourrez récupérer votre dépôt de garantie. Lors de l'état des lieux d'entrée, signalez les anomalies avec des termes précis : « humide », « déchiré », « troué », plutôt que « correct », « moyen », « passable ».

## Dépôt de garantie

Le dépôt de garantie (souvent appelé à tort « caution ») est une somme d'argent versée au propriétaire ou à une agence immobilière lors de la signature du bail. Elle est destinée à couvrir les éventuels manquements du locataire lors de son départ (loyers impayés, absence de réparations...).



Son montant ne peut être supérieur à 1 mois de loyer hors charges (2 mois pour une location meublée) et ne peut être réévalué en cours de bail.

Des aides existent pour financer le paiement du dépôt de garantie (voir p. 11).

### Quel délai pour récupérer votre dépôt de garantie ?

Le propriétaire doit vous le restituer :

- 1 mois après l'état des lieux de sortie et la remise des clefs,
- 2 mois après, si des dégradations ont été constatées, leur coût étant déduit du dépôt de garantie.

En cas de conflit, des associations peuvent vous aider (voir p. 45).

Pour récupérer votre dépôt de garantie, pensez à donner votre nouvelle adresse au propriétaire !



### LOGEMENT EN MAUVAIS ÉTAT ?

Si vous êtes locataire et vivez dans un logement en très mauvais état, dégradé, voire dangereux, il est désormais possible d'appeler le numéro « info logement indigne » au **0806 706 806**. Vous serez mis en relation avec un conseiller qui vous aidera à évaluer l'importance des problèmes, vous précisera vos droits et vous indiquera la marche à suivre.

## Loyer et charges

Vous devez payer votre loyer jusqu'à la fin du bail. En cours de bail, le loyer peut être révisé une fois par an si une clause le prévoit. En plus du loyer, vous réglerez les charges locatives :

- les frais liés au logement et à l'usage de l'immeuble (eau, ascenseur, chauffage collectif...);
- les dépenses d'entretien et de petites réparations des parties privatives de l'immeuble;
- les taxes locatives (enlèvement des ordures ménagères...).

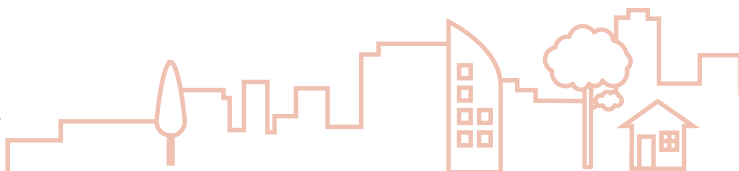
Le paiement est généralement mensuel. Chaque année, une régularisation permet d'ajuster les versements aux dépenses réelles.

**Bon à savoir :** le propriétaire doit vous remettre gratuitement une quittance de loyer si vous en faites la demande.

### Réparations locatives

Les petites réparations et l'entretien courant sont à **votre charge** (raccords de peinture, remplacement des interrupteurs, entretien de la chaudière, changement des piles du détecteur de fumées...). Si vous ne les effectuez pas, leur coût peut être déduit de votre dépôt de garantie.

**Le propriétaire** a, quant à lui, la responsabilité des grosses réparations du logement et de ses équipements (changement de la chaudière, réfection de la toiture...).



Pour plus d'infos, consultez le guide SOLIHA:



## Préavis et congés

Vous pourrez donner congé à votre propriétaire à tout moment sans vous justifier (par lettre recommandée avec accusé de réception, acte d'huissier ou remise en main propre contre récépissé ou émargement) mais vous devrez respecter un délai de préavis de 3 mois. Le délai est réduit à 1 mois si vous quittez une location meublée ou dans les cas suivants :

- logement en zone tendue : renseignements sur [www.service-public.fr/simulateur/calcul/zones-tendues](http://www.service-public.fr/simulateur/calcul/zones-tendues)
- mutation professionnelle ;
- perte d'emploi ;
- obtention d'un premier emploi (CDD ou CDI) ;
- nouvel emploi suite à une perte d'emploi ;
- bénéficiaire du RSA ou de l'AAH ;
- attribution d'un logement social ;
- raison de santé justifiant un changement de domicile.

De son côté, le propriétaire peut, dans certains cas (reprise du logement pour y habiter en tant que résidence principale par exemple), vous donner congé à la date d'expiration de votre bail. Il devra cependant vous prévenir au moins 6 mois à l'avance, 3 mois à l'avance pour un meublé.

## ASSURANCE OBLIGATOIRE!

Si vous ne souscrivez pas une assurance multirisques habitation, renouvelée chaque année, le propriétaire peut résilier votre bail ou prendre une assurance et vous la facturer.

## S'informer/ se défendre

En cas de désaccord ou de conflit avec votre propriétaire, ces organismes peuvent vous conseiller.

### Adil

Les Agences départementales d'information sur le logement (Adil) conseillent gratuitement sur les questions juridiques, financières ou fiscales liées à l'habitat. [www.anil.org](http://www.anil.org)

#### ADIL interdépartementale du Nord et du Pas-de-Calais

7 bis rue Racine 59000 Lille

Tél : 03 59 61 62 59

[contact@adilnpsc.fr](mailto:contact@adilnpsc.fr)

[www.adilnpsc.fr](http://www.adilnpsc.fr)

#### ADIL de l'Oise

17 rue Jean Racine

60000 Beauvais

Tél : 03 44 48 61 30

[adil60@wanadoo.fr](mailto:adil60@wanadoo.fr)

[www.adil60.org](http://www.adil60.org)

En charge du département de l'Aisne également

#### ADIL de la Somme

46 rue de l'Amiral Courbet

80000 Amiens

Tél : 03 60 12 45 00

[adil80@adil80.org](mailto:adil80@adil80.org)

[www.adil80.org](http://www.adil80.org)

### Réseau Info Jeunes

Les professionnels du réseau IJ informent et conseillent gratuitement sur toutes les questions liées au logement : offres, aides, démarches en ligne, droits et devoirs des locataires et propriétaires... Ils orientent, si nécessaire, vers un organisme spécialisé. [www.ij-hdf.fr/le-reseau-ij](http://www.ij-hdf.fr/le-reseau-ij)

### Comité local pour le logement autonome des jeunes (CLLAJ)

Les CLLAJ proposent une aide personnalisée aux jeunes à la recherche d'un logement. Ils leur permettent d'accéder à leurs droits et à une solution de logement adaptée. Leurs services s'adressent aux 16-30 ans, quelle que soit leur situation professionnelle et personnelle.

[www.unclaj.org](http://www.unclaj.org)  
[www.projet-toit.fr](http://www.projet-toit.fr)

### Union Régionale des CLLAJ des Hauts de France - URCLAJ

<https://hautsdefrance.unclaj.org/>

#### NORD

##### CLLAJ de l'Avesnois – Prim'Toit

- 35 rue des Prés  
59440 Avesnes sur Helpe  
- 31 avenue Kennedy  
59610 Fourmies  
Tél : 03 27 60 13 38  
[claj-avesnois@primtoit.org](mailto:claj-avesnois@primtoit.org)  
<https://primtoit.fr/nos-territoires-et-hebergements/offre-sur-le-territoire-de-lavesnois/>

##### CLLAJ du Cambrésis – Prim'Toit

65 rue Saint-Georges  
59400 Cambrai  
Tél : 03 27 74 46 22  
[claj-cambresis@primtoit.org](mailto:claj-cambresis@primtoit.org)  
<https://primtoit.fr/nos-territoires-et-hebergements/offre-sur-le-territoire-du-cambresis/>

##### CLLAJ du Douaisis – Prim'Toit

29 rue Saint-Thomas  
59500 Douai  
Tél : 03 27 98 86 63  
[claj-douaisis@primtoit.org](mailto:claj-douaisis@primtoit.org)  
<https://primtoit.fr/nos-territoires-et-hebergements/offre-sur-le-territoire-du-douaisis/>

##### CLLAJ du Valenciennois – Prim'Toit

3 rue du Pont Neuf  
59300 Valenciennes  
Tél : 03 27 29 49 81  
[claj-valenciennois@primtoit.org](mailto:claj-valenciennois@primtoit.org)  
<https://primtoit.fr/nos-territoires-et-hebergements/offre-sur-le-territoire-du-valenciennois/>

##### Espace réussir – Mission Locale de Lille Avenir

5 boulevard du Maréchal Vaillant  
59000 Lille  
Tél : 03 28 04 54 40  
[espacereussir@reussir.asso.fr](http://espacereussir@reussir.asso.fr)

##### CLLAJ Lys-Tourcoing

200 rue de Roubaix  
59200 Tourcoing  
Tél : 03 20 28 82 20  
[ccatteau@mltourcoing.fr](mailto:catteau@mltourcoing.fr)  
<https://hautsdefrance.unclaj.org/>



## PAS DE CALAIS

### **Plateforme Logement Jeunes Arras – CCLAJ Arras**

2 rue du Larcin  
62000 Arras  
Tél : 03 21 71 92 97  
[plateformelogementjeunes@4aj.fr](mailto:plateformelogementjeunes@4aj.fr)  
<https://plateformelogement.wix-site.com/jeunesarras>

### **CLLAJ – Mission Locale AMIE du Boulonnais**

10 allée Méhul  
62200 Boulogne-sur-Mer  
Tél : 03 21 30 36 22  
[logement@amie-boulonnais.fr](mailto:logement@amie-boulonnais.fr)

### **Artois CLLAJ – Habitat Insertion**

122 rue d'Argentine  
62700 Bruay-la-Buissière  
Tél : 03 91 80 12 12  
<https://habitat-jeunes-bruay.fr/accompagnement.html>

### **CLLAJ – Mission Locale de Lens – Liévin**

91 avenue Jean Jaurès  
62800 Liévin  
Tél : 03 21 74 98 15  
[cllaj@ml-lenslievin.fr](mailto:cllaj@ml-lenslievin.fr)  
[https://www.facebook.com/cllajlenslievin?locale=fr\\_FR](https://www.facebook.com/cllajlenslievin?locale=fr_FR)

### **CLLAJ Hénin-Carvin – Association Rencontres et Loisirs**

19 rue du 19 Mars 1962  
62590 Oignies  
Tél : 03 21 79 95 58 / 06 45 40 23 66  
[cllaj.oignies@orange.fr](mailto:cllaj.oignies@orange.fr)  
<https://www.agglo-henincarvin.fr/Vie-quotidienne/Logement/Logement-jeunes>

### **CLLAJ du Pays de Saint-Omer – Maison de l'Habitat**

7 allée du Parc  
62500 Saint-Omer  
Tél : 03 74 18 22 20  
[cllaj@ca-pso.fr](mailto:cllaj@ca-pso.fr)

### **CLLAJ Opale Canche Authie – ADEFI**

1 rue des Procureurs  
62130 Saint-Pol-sur-Ternoise  
Tél : 03 21 03 26 10  
[infologement@adefi-mlr.fr](mailto:infologement@adefi-mlr.fr)  
<https://www.adefi-ml.com/>

## Commissions départementales de conciliation (CDC)

Litiges relatifs au loyer, au dépôt de garantie, à l'état des lieux... la commission recherche une solution amiable avec le bailleur. Il existe une commission dans chaque département.

### **Direction Départementale de l'Emploi, du Travail et des Solidarités de l'Aisne (DDETS) - Secrétariat de la CDC**

Cité administrative - BP 60142  
02000 PPDC Laon  
Tél : 03 60 81 50 11  
[ddets-directeur@aisne.gouv.fr](mailto:ddets-directeur@aisne.gouv.fr)  
[julie.mercier@aisne.gouv.fr](mailto:julie.mercier@aisne.gouv.fr)  
[www.aisne.gouv.fr](http://www.aisne.gouv.fr)

### **Direction Départementale de l'Emploi, du Travail et des Solidarités du Nord (DDETS) - Secrétariat de la CDC**

Cité administrative  
175 rue Gustave Delory  
BP 82008  
59011 Lille cedex  
Tél : 03 20 18 37 94 / 37 77  
[ddets-cdc@nord.gouv.fr](mailto:ddets-cdc@nord.gouv.fr)  
<https://www.nord.gouv.fr/Actions-de-l-Etat/Solidarite-hebergement-logement-politique-de-la-ville-et-renovation-urbaine/Logement>

## Commissions départementales de conciliation (suite)

### Direction Départementale de l'Emploi, du Travail et des Solida- rités de l'Oise (DDETS)

#### - Secrétariat de la CDC

13 rue Biot  
BP 30971  
60009 Beauvais Cedex  
Tél : 03 65 43 40 00  
[ddets-conciliation-baux-habitation@oise.gouv.fr](mailto:ddets-conciliation-baux-habitation@oise.gouv.fr)  
[www.oise.gouv.fr/](http://www.oise.gouv.fr/)

### Direction Départementale de l'Emploi, du Travail et des Soli- darités du Pas-de-Calais (DDETS)

#### - Secrétariat de la CDC

14 voie Bossuet  
62000 Arras  
Mme Fabiola DEBRET  
Tél : 03 21 60 71 31  
Tél : 03 21 23 87 87 (DDETS)  
[ddets-commission-conciliation@pas-de-calais.gouv.fr](mailto:ddets-commission-conciliation@pas-de-calais.gouv.fr)  
<https://www.pas-de-calais.gouv.fr/Actions-de-l-Etat/Amenagement-accessibilite-habitat-et-urbanisme/Habitat/Le-locatif-Aides-et-Recours/La-Commission-de-Conciliation>

### Référent CDC département de la Somme

Mme FRION Evelyne  
Tél : 06 30 04 35 97  
[Evelyne.frion@conciliateurdejustice.fr](mailto:Evelyne.frion@conciliateurdejustice.fr)

## Associations de défense du locataire

Elles informent, conseillent et défendent les locataires.

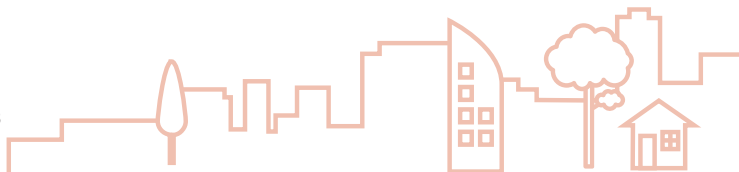
Association de défense des consommateurs et usager  
<https://www.dcv.org/>  
Confédération Nationale du Logement [www.lacnl.com](http://www.lacnl.com)  
Confédération syndicale des familles <https://www.la-csf.org/nous-contacter/>  
UFC Que choisir [www.quechoisir.org](http://www.quechoisir.org)  
Union nationale des associations familiales [www.unaf.fr](http://www.unaf.fr)

## Associations de défense du locataire en Hauts de France

### Association de défense des consommateurs et usagers

Antenne rattachée à l'Union Départementale de l'Oise  
Permanence :  
Maison des associations (bureau 1 et 2 rez-de-ch)  
9 rue du bourg 02000 Laon  
Tél : 06 48 70 71 17  
[laon@dcv.org](mailto:laon@dcv.org)

Union régionale des Hauts de France  
108 rue d'Arras 59000 Lille  
Tél : 03 20 85 16 20  
<https://www.dcv.org/nos-coordonnees/59/hauts-de-france>





Union départementale Nord  
5 rue Jules de Vicq  
MRES  
59800 Lille  
Tel : 03 20 52 7694  
[nord@dclcv.org](mailto:nord@dclcv.org)

Union départementale de l'Oise  
(pour l'Aisne et la Somme)  
27 bis rue Robert Schuman 60100  
Creil  
Tél : 03 44 64 00 94  
[oise@dclcv.org](mailto:oise@dclcv.org)

Union départementale du Pas de  
Calais  
1 allée de l'Escoterie  
62500 Saint-Omer  
Tél : 03 21 39 11 81  
[pas-de-calais@dclcv.org](mailto:pas-de-calais@dclcv.org)

Antenne d'Amiens rattachée à  
l'Union Départementale de l'Oise  
Tél : 06 70 28 39 71  
[amiens@dclcv.org](mailto:amiens@dclcv.org)

### **La Confédération Nationale du Logement - LA CNL**

Fédération CNL Aisne  
16 avenue de Coucy  
02200 Soissons  
Tél : 03 23 53 14 58  
[cnl02soissons@hotmail.fr](mailto:cnl02soissons@hotmail.fr)

Fédération CNL Nord  
42/01 rue de Tournai 59000 Lille  
Tél : 03 20 07 09 58  
[contact@cnl59.fr](mailto:contact@cnl59.fr)  
<https://cnl59.fr/>

Fédération CNL Oise  
Maison des jeunes et des associa-  
tions MJA  
2 rue Hector Berlioz  
60000 Beauvais  
[Cnl-oise@orange.fr](mailto:Cnl-oise@orange.fr)

Fédération CNL Pas-de-Calais  
Grande Résidence - 44 pavillon  
Colette 62300 Lens  
Tél : 09 61 32 91 66  
[contact@lacnl62.fr](mailto:contact@lacnl62.fr)  
[www.lacnl62.fr](http://www.lacnl62.fr)

Fédération CNL Somme  
1/1 rue Maurice Thorez  
80330 Longueau  
Tél : 03 22 46 35 48  
[cnl80@wanadoo.fr](mailto:cnl80@wanadoo.fr)  
[https://www.maam.fr/annuaire/  
association/confederation-natio-  
nale-du-logement-federation-de-la-  
somme-cnl-80-140](https://www.maam.fr/annuaire/association/confederation-nationale-du-logement-federation-de-la-somme-cnl-80-140)

### **Confédération syndicale des familles**

Union départementale de La CSF  
02  
32 boulevard Gambetta  
02300 Chauny  
Tél : 03 23 52 35 10  
[udcsf02@la-csf.org](mailto:udcsf02@la-csf.org)

Union départementale de La CSF  
60  
35 rue du Général Leclerc  
60000 Beauvais  
Tél : 03 60 39 10 01  
[udcsf60@la-csf.org](mailto:udcsf60@la-csf.org)

Union Départementale de La CSF  
62  
8 square Marcel Pagnol  
62 510 Arques  
[udcsf62@la-csf.org](mailto:udcsf62@la-csf.org)

Union Départementale de La CSF  
80  
18 rue des Jacobins  
80 000 Amiens  
Tél : 09 70 05 09 03 | 06 26 84  
71 77  
[agissons.opac.lacsf80@gmail.com](mailto:agissons.opac.lacsf80@gmail.com)



## UFC Que choisir

UFC Que choisir de l'Aisne  
31 bis rue du Général Patton  
02880 Crouy

Tél : 09 70 96 64 93

[contact@aisne.ufcquechoisir.fr](mailto:contact@aisne.ufcquechoisir.fr)

<https://aisne.ufcquechoisir.fr/>

UFC Que Choisir Région Lille

54 rue Jacquemars Giélee

59000 Lille

Tél : 03 20 85 14 66

[contact@lille.ufcquechoisir.fr](mailto:contact@lille.ufcquechoisir.fr)

<http://ufc-quechoisir-lille.org/>

UFC Que Choisir Senlis

BP 80059

60303 Senlis Cedex

[contact@senlis.ufcquechoisir.fr](mailto:contact@senlis.ufcquechoisir.fr)

<https://ufc-quechoisir-senlis.fr/>

UFC Que Choisir de L'Artois

Maison des Sociétés - Bureaux 39  
à 42

16 rue Aristide Briand

62000 Arras

Tél : 03 21 23 22 97

[contact@artois.ufcquechoisir.fr](mailto:contact@artois.ufcquechoisir.fr)

<https://artois.ufcquechoisir.fr/>

UFC Que Choisir St Omer

1 place du Général de Gaulle

62219 Longuenesse

Tél : 03 21 39 81 81

[secretariat@saintomer.ufcquechoisir.fr](mailto:secretariat@saintomer.ufcquechoisir.fr)

<https://saintomer.ufcquechoisir.fr/>

UFC Que choisir Amiens-Somme

88 avenue Jean Jaurès

80480 Salouël

Tél : 03 22 72 10 84

[contact@amienssomme.ufcquechoisir.fr](mailto:contact@amienssomme.ufcquechoisir.fr)

<https://amienssomme.ufcquechoisir.fr/>

## Union nationale des associations familiales (UNAF)

UDAF de l'Aisne - 02

16 avenue Georges Clémenceau

02000 Laon

Tel : 03 23 23 27 46

[contact@udafaisne.fr](mailto:contact@udafaisne.fr)

<http://www.udaf02.fr/>

UDAF du Nord - 59

10 rue Baptiste Monnoyer

59000 Lille

Tél : 03 20 54 97 61

[nord@udaf59.org](mailto:nord@udaf59.org)

<https://www.udaf59.fr/>

UDAF de l'Oise - 60

35 rue du Maréchal Leclerc

BP 10815

60008 Beauvais Cedex

Tél : 03 44 06 83 83

[udafoise@udaf60.fr](mailto:udafoise@udaf60.fr)

<https://www.udaf60.fr/>

UDAF du Pas-de-Calais - 62

16 boulevard Carnot

62000 Arras

Tél : 03 21 71 83 84

[udaf62@wanadoo.fr](mailto:udaf62@wanadoo.fr)

<https://udaf62.fr/>

UDAF de la Somme - 80

36 rue du Général Leclerc

CS 71015

80010 Amiens Cedex 1

Tél : 03 22 82 09 00

[contact@udaf80.org](mailto:contact@udaf80.org)

<https://www.udaf80.fr/>



## Autres interlocuteurs

Pensez aussi au conciliateur de justice, dont le rôle consiste à trouver un règlement à l'amiable des différends entre propriétaires et locataires ou entre locataires :

[www.conciliateurs.fr](http://www.conciliateurs.fr)

Vous pouvez également vous rendre dans une Maison de justice et du droit ou dans un Point-justice.

[www.annuaires.justice.gouv.fr](http://www.annuaires.justice.gouv.fr) rubrique Lieux d'information

## Défenseur des droits en Hauts de France

Délégués des Défenseurs des droits

### AISNE

<https://defenseurdesdroits.fr/fr/saisir/delegues#02>

> Francis THIEBAUT  
- Préfecture de l'Aisne  
2 rue Paul Doumer 02000 Laon  
Tél : 03 23 21 82 49  
- Espace Jean Jaurès  
10 rue Jean Monnet  
02300 Chauny  
Tél : 03 23 21 82 75  
- Espace France Services  
17 rue Henri Martin  
02800 La Fère  
Tél : 03 23 21 82 75

> Fatiha YASSA  
Point info droit  
Palais de Fervaques (aile droite)  
Rue Victor Basch  
02100 St Quentin  
Tél : 03 23 05 04 84

> Alain THIERRY  
Sous-préfecture de Soissons  
2, rue Saint-Jean  
02200 SOISSONS  
Tél : 03 60 09 80 04

> François CHAUDERLIER  
Sous-préfecture de Vervins  
Espace Frances services  
1 rue Raoul de Coucy  
02140 VERVINS  
Tél : 03 23 21 82 49

### NORD

<https://defenseurdesdroits.fr/fr/saisir/delegues#59>

> Yassine KROUCHI - Point d'accès au droit  
29 rue Jean Jaurès  
59280 Amentières  
Tél : 03 61 76 08 52

> Haklem JAMMAT - Mairie de Cambrai  
Rue de Nice 59407 Cambrai  
Tél : 03 27 73 21 00

> Jean PACHOLCZYK  
- Maison de justice et du droit  
117 rue Villars 59220 Denain  
Tél : 03 27 43 69 30  
- Point d'Accès aux Droits  
42 rue d'Orchies  
59230 St Amand les Eaux  
Tél : 03 27 32 80 10

- Valenciennes Métropole  
2 place de l'Hôpital Général 59300 Valenciennes  
Tél : 03 27 09 60 96

> Jean-Marc CARTON  
- Maison de justice et du droit de Dunkerque - 30 rue Beaumont 4e étage 59140 Dunkerque  
Tél : 03 28 61 52 44  
- Maison de quartier du jeu de Mail - 50 rue du Jeu de Mail 59140 Dunkerque  
Tél : 03 28 59 69 08

> Jean-Pierre SEPIETER

- Point d'accès au droit  
6 place Europe

59760 Grande Synthe

Tél : 03 28 28 20 07

- Point d'accès au droit de Haze-  
brouck

5 rue Donckèle

59190 Hazebrouck

Tél : 03 28 43 44 23

> Serge BEERNAERT - Espace  
Citoyen ville d'Hellemmes - Lille

Point d'accès au droit

118 rue Roger Salengro

59260 Hellemmes Lille

Tél : 03 62 26 08 32

> Yves CARRIÈRE, Dominique  
DELBOUR, Olivier-Marc NOSLEN -  
Maison du Citoyen de Lomme

343 avenue de Dunkerque Lomme

59160 Lambersart

Tél : 03 20 08 90 30

> Micheline PILOT - Maison France  
services du pays de Mormal

Rue Jules Ferry

59550 Landrecies

Tél : 03 27 77 09 90

> Elodie DEPRAT, Jean KRAIMPS,  
Matthieu MEERPOEL - Maison de

la médiation et du citoyen de Lille

Hôtel de ville

Place Roger Salengro

59033 Lille

CS 30667

Tél : 03 20 49 50 77

> Yves CARRIÈRE - Mairie de Loos

104 rue du Maréchal Foch 59120

Loos

Tél : 03 20 50 00 02

> Dominique PYTKO - Mairie

annexe Sous le Bois

Douzies - Montplaisir

Place de l'Industrie

59600 Maubeuge

Tél : 03 27 39 00 26

> Dominique PYTKO, Micheline  
PILOT - Maison de justice et du  
droit de Maubeuge

Quartier de l'Épinette - Bloc  
Vilvorde

Rue Marceline Desbordes Valmore  
59600 Maubeuge

Tél : 03 27 39 00 26

> Marie-Françoise ANSART

- Mairie d'Onnaing

270 rue Jean Jaurès

59264 Onnaing

Tel : 03 27 20 34 00

- L'Etape - CCPS

9 bis rue Jules Guesde

59730 Solesmes

Tél : 03 27 70 74 30

> Abdelhadi BELLAAMARI,  
Dominique DELBOUR, Anne-Claire  
GRANDJEAN, Maryse FON-

KOUA-DABLEMONT, Jean-Pierre

GUFFROY, Olivier-Marc NOSLEN

- Maison de justice et du droit de  
Roubaix

71 avenue de Verdun

59100 Roubaix

Tél : 03 20 99 10 05

> Philippe OUCHEN - Maison  
France services de Saint André lez  
Lille

89 rue du Général Leclerc

59350 St André Lez Lille

Tél : 03 20 63 07 50

> Marie-Claude BOUTARD, Anne  
MENJAUD - Maison de justice et du  
droit de Tourcoing

2 square de l'Abattoir

59200 Tourcoing

Tél : 03 59 69 71 90



> Vincent VERBEECK - Point  
d'Accès au Droit  
72 chaussée haute de l'Hôtel de  
ville  
59650 Villeneuve d'Ascq  
Tél : 03 28 80 02 80

## OISE

[https://defenseurdesdroits.fr/fr/  
saisir/delegues#60](https://defenseurdesdroits.fr/fr/saisir/delegues#60)

> Martine ALBERT  
Préfecture de l'Oise  
1 place de la Préfecture  
60000 Beauvais  
Tél : 07 66 03 86 80

> Pierre BOYER  
- Sous-préfecture de Compiègne  
21 rue Eugène Jacquet  
60200 Compiègne  
Tél : 03 44 06 74 36

- Maison de justice et du droit de  
Noyon  
Place Bertrand Labarre  
60400 Noyon  
Tél : 03 44 44 28 67

> Bruno CORDEIRO, Francis  
FRIZON  
Maison de justice et du droit de  
Creil  
26 rue Voltaire 60100 Creil  
Tél : 03 44 64 46 70

> Bruno CORDEIRO  
Maison de justice et du droit de  
Méru  
Rue du Docteur Graillon  
60110 Méru  
Tél : 03 44 52 33 90

## PAS-DE-CALAIS

[https://defenseurdesdroits.fr/fr/  
saisir/delegues#62](https://defenseurdesdroits.fr/fr/saisir/delegues#62)

> Philippe CATHELAIN  
- Maison des sociétés 16 rue Aris-  
tide Briand 62000 Arras  
- Préfecture d'Arras Rue Ferdinand  
Buisson 62000 Arras  
Tél : 03 21 21 20 00  
- Communauté de communes du  
Ternois-Terre d'avenir Parc des  
Moulins  
400 rue de Maisnil  
62130 Herlin le Sec  
Tél : 06 40 81 54 67

> Pierre-Yves DAMBRINE  
- Centre administratif d'Arras  
Hôtel de ville 6 place Guy Mollet BP  
70913 62022 Arras  
Tél : 03 21 50 50 50  
- Point d'accès au droit Place des  
Ecrins 62223 Saint-Nicolas  
Tél : 03 21 73 85 62

> Christian CAMUS  
- Maison de la communauté de  
communes du Sud-Artois  
5 rue Neuve 62450 Bapaume  
- Maison des services publics 2 rue  
d'Hermies 62124 Bertincourt  
Tél : 03 21 59 17 17

> Sylvie TASSEZ  
- CCAS de Béthune 286 rue Fer-  
nand Bar 62400 Béthune  
Tél : 03 21 01 63 10  
- Point d'accès au Droit de Houdain  
5 place de la Marne  
62150 Houdain  
Tél : 03 62 61 48 90

> Bernard DUJARDIN  
Mairie de Boulogne-sur-Mer  
Place Godefroy de Bouillon 62200  
Boulogne-sur-Mer  
Tél : 03 21 87 80 80



> Jean-Luc FACE

Point d'accès au Droit  
39 rue Pierre Bérégovoy  
BP 23  
62701 Bruay la Buisnière  
Tél : 03 62 61 48 90

> Lahcen MERDJI

Point d'accès au droit de Libercourt  
2 rue Jean Baptiste Delobel 62820  
Libercourt  
Tél : 03 21 37 10 43

> Jean-Vincent LLINARES

Point d'accès au droit de Liévin  
Maison de la parentalité 49 rue  
Jean-Baptiste Defernez  
62800 Liévin  
Tél : 03 21 45 81 60

> Guylain DHALLEINE

- Maison de la famille Rue Antoine  
Bourdelle 62100 Calais  
Tél : 03 21 97 60 73

- Tribunal d'Instance - Maison de  
justice et du droit de Calais  
Place Crèvecoeur 62100 Calais  
Tél : 03 21 97 09 27

> Jean-Yves LIMEUX

- Maison de Services Publics 5 rue  
des Acacias  
62710 Courrières  
Tél : 03 91 83 23 00

- Maison de justice et du droit de  
Lens

Pavillon Desmoulins Rue Alain  
62300 Lens

Tél : 03 91 83 01 10

- Mairie de Vermelles Place de la  
République BP 4

62980 Vermelles

Tél : 03 21 64 58 10

> Marylène LEGRAND-BUTEL

- 1 chemin du Pressart

62380 Lumbres

- 41 rue Saint-Bertin

62500 St Omer

Tél : 06 61 49 49 53

### SOMME

<https://defenseurdesdroits.fr/fr/saisir/delegues#80>

> Catherine CADET

- Préfecture de la Somme  
23 rue Jules Lardière - 2ème étage  
accès PMR 80000 Amiens  
Tél : 03 22 97 83 13

- Espace citoyenneté 12 rue Frédéric  
Petit 80000 Amiens

Tél : 03 22 97 42 70

> Yves TEYSSEDOU

Maison de justice et du droit  
d'Amiens - Rue Léo Lagrange  
80000 Amiens

Tél : 03 22 22 29 90

> Jean-Bernard BILLET

Palais de justice 57 rue Saint-Fursy  
80200 Péronne

Tél : 03 22 84 72 80

### Conseils Départementaux d'Accès aux Droits en Hauts de France

#### AISNE

3 place Aubry  
02000 Laon Cedex  
Tél : 03 60 81 30 10

[www.cdad-aisne.justice.fr](http://www.cdad-aisne.justice.fr)

#### NORD

13 avenue du Peuple Belge  
BP 729

59034 Lille Cedex

Tél : 03 20 78 34 14

[www.cdad-nord.justice.fr](http://www.cdad-nord.justice.fr)

#### OISE

20 boulevard St Jean  
60021 Beauvais Cedex

Tél : 03 44 52 07 89

<https://annuaire.service-public.fr/hauts-de-france/oise/cdad-60057-01>



## PAS-DE-CALAIS

Place d'Artois  
62000 Arras  
Tél : 03 21 51 88 53  
[www.cdad-pasdecalais.justice.fr/#](http://www.cdad-pasdecalais.justice.fr/#)

## SOMME

14 rue Robert de Luzarches  
80027 Amiens  
Tél : 03 22 45 03 51  
<https://cdad-somme.fr>

## Maisons de la justice et du droit

### NORD

2 square de l'abbatoir  
59200 Tourcoing  
Tél : 03 59 69 71 90

71 avenue de Verdun  
59100 Roubaix  
Tél : 03 20 99 10 05

117 rue de Villars  
59220 Denain  
Tél : 3 27 43 69 30

30 rue de Beaumont  
59140 Dunkerque  
Tél : 3 28 61 52 44

Place du Docteur Guersant  
59620 Aulnoye Aymeries  
Tél : 03 27 62 99 00

2 Immeuble Albert Camus  
Rue Marcelline Desbordes  
Valmore, Plaine de Vilvorde  
59600 Maubeuge  
Tél : 03 27 62 99 00

### OISE

Résidence Malraux  
Angle des rues du Dr Graillon et  
Louis Bloquet  
60110 Méru Vexin  
Tél : 03 44 52 33 90

26 rue Voltaire  
60100 Creil  
Tél : 03 44 64 46 70

Espace Jaurès  
11 rue Albert de Mun  
60400 Noyon  
Tél : 03 65 35 04 30

### PAS DE CALAIS

15 place Crèvecœur  
62100 Calais  
Tél : 03 21 97 09 27

Pavillon Desmoulins  
Rue Alain  
62300 Lens  
Tél : 03 91 83 01 10

### SOMME

Rue Léo Lagrange  
80000 Amiens  
Tél : 03 22 22 29 90



## Check-list des formalités

### Pour emménager/déménager, pensez à :

- ✓ envoyer votre préavis de départ (par courrier en recommandé avec accusé de réception);
- ✓ résilier/souscrire une assurance habitation obligatoire;
- ✓ dresser l'état des lieux (entrée/sortie) avec l'agence, le propriétaire ou le bailleur;
- ✓ fournir le justificatif de l'assurance habitation;
- ✓ relever les compteurs d'énergie (eau, électricité, gaz) et résilier ou établir vos contrats auprès des fournisseurs;
- ✓ demander la résiliation, l'ouverture ou le transfert de votre ligne téléphonique et Internet;
- ✓ inscrire/retirer votre nom sur/de la boîte aux lettres et l'interphone;
- ✓ prévenir les administrations de votre changement d'adresse : Caf, banque, assurance maladie, employeur, Pôle emploi, impôts...;
- ✓ demander le changement d'adresse sur votre carte d'identité ou titre de séjour et votre carte grise;

✓ vous inscrire sur les listes électorales de la commune ;

✓ réserver une place de stationnement le jour du déménagement, vous assurer que la rue est accessible et vérifier que le camion de location passe bien l'entrée du parking ou du garage de l'immeuble !

**Bon à savoir :** notifiez votre changement d'adresse en une seule fois sur : [www.service-public.fr](http://www.service-public.fr) rubrique Services en ligne / Signaler son changement d'adresse en ligne

## S'équiper à moindre coût

### Les brocantes

Agenda des brocantes et vide-greniers :

<https://brocabrac.fr/>

<https://vide.grenier.fr/>

<https://calendrier-des-brocantes.com/>

### Les dépôts-vente

Brocante permanente Emmaus : [www.labrocantepermanente.fr/](http://www.labrocantepermanente.fr/)

Brad'way

Un dépôt vente de meubles, vaisselle, équipement pour la maison pour s'équiper à moindre coût dans la métropole lilloise.

<https://bradway.fr/>





La Caverne Des Particuliers  
Dépôt vente de meubles,  
vaisselles, etc.

Abbeville 80100 :

[www.lacaverne.com/](http://www.lacaverne.com/)

### Les sites de dons

<https://www.toutdonner.com/>

<https://www.jecherchejedonne.fr/>

<http://www.recupe.net/>

Lille à récup'

(Lille et la métropole), lutte  
contre le gaspillage, dons  
divers :

[https://www.facebook.com/  
groups/LILLErecup/](https://www.facebook.com/groups/LILLErecup/)

Les Robin.e.s des bennes

(Amiens - association de  
lutte contre le gaspillage et la  
précarité, dons alimentaires,  
mobilier, vêtements... entre  
particuliers) :

[www.facebook.com/  
RobinesdesBennes/](http://www.facebook.com/RobinesdesBennes/)

<https://lesrobinesdesbennes.fr/>

### Les sites de petites annonces

Beaucoup de personnes se  
débarrassent de vieux meubles,  
de vaisselles ou d'objets parfois  
improbables.

Vous pouvez toujours négocier  
et dénicher de quoi remplir votre  
logement.

[www.leboncoin.fr](http://www.leboncoin.fr)

[www.troc.com](http://www.troc.com)

Campus Market

L'association récupère  
chaque année des meubles  
et autres produits laissés par  
les étudiants de l'Université  
Catholique afin de les proposer à  
bas prix aux nouveaux étudiants  
de Lille.

[www.campus-market.com/](http://www.campus-market.com/)



## DONNEZ UNE SECONDE VIE AUX OBJETS

Pour faire des économies et être écoresponsable, profitez des vide-greniers et des ressourceries pour acheter, donner ou revendre vos objets. Une autre solution : réparez-les ou faites-les réparer gratuitement.

Dans tous les cas, c'est le moment de faire du tri et d'en faire profiter les autres !

[vide-greniers.org](http://vide-greniers.org)

[envie.org](http://envie.org)

[repaircafe.org/fr](http://repaircafe.org/fr)

[www.geev.com/fr](http://www.geev.com/fr)

[www.ressourceries.info](http://www.ressourceries.info)

[emmaus-france.org](http://emmaus-france.org)

[donnons.org](http://donnons.org)



## CENTRE REGIONAL INFORMATION JEUNESSE HAUTS-DE-FRANCE

02 rue Edouard Delesalle  
03 20 12 87 30  
Mail : [contact@crij-hdf.fr](mailto:contact@crij-hdf.fr)  
[www.ij-hdf.fr](http://www.ij-hdf.fr)

### AISNE (02)

#### ANIZY LE GRAND

Elival - Rue Pierre Brossolette  
03 23 52 37 40  
[pointij@picardiedeschateaux.fr](mailto:pointij@picardiedeschateaux.fr)

#### BOHAIN EN VERMANDOIS

Centre Socio Culturel  
47 rue Pasteur  
03 23 07 17 19  
[jeunesse02@orange.fr](mailto:jeunesse02@orange.fr)

#### CHATEAU -THIERRY

Centre social «La Rotonde»  
3 rue Robert Lecart  
03 23 83 59 18  
[coralie.assailly@ville-chateauthierry.fr](mailto:coralie.assailly@ville-chateauthierry.fr)

#### CHAUNY

Rue de la Poste  
03 23 40 07 06  
[pjj@ville-chauny.fr](mailto:pjj@ville-chauny.fr)

#### LAON

Centre Information Jeunesse  
56 boulevard Gras Brancourt  
03 23 23 70 09  
[cij.aisne@gmail.com](mailto:cij.aisne@gmail.com)

#### SAINT QUENTIN

27 rue Victor Basch  
02100 Saint Quentin  
03 23 06 90 40  
[agnes.mamert@saint-quentin.fr](mailto:agnes.mamert@saint-quentin.fr)

#### SOISSONS

Centre Social St Waast St Médard  
Rue du belvédère  
03 23 76 24 29  
[cs.stwaast@ville-soissons.fr](mailto:cs.stwaast@ville-soissons.fr)

#### TERGNIER

Espace «Au fil de l'eau»  
133 avenue Jean Jaurès  
03 23 57 27 11  
[pjj@ville-tergnier.fr](mailto:pjj@ville-tergnier.fr)

### NORD (59)

#### ARMENTIÈRES

Maison Debosque  
29 rue Jean Jaurès  
03 61 76 08 30  
[bij@ville-amentieres.fr](mailto:bij@ville-amentieres.fr)

#### ANICHE

Centre social municipal  
Espace de vie sociale L.E.P.H.A.R.E  
16 rue Gambetta  
03 27 87 89 11  
[pjinsertionlephare1@orange.fr](mailto:pjinsertionlephare1@orange.fr)

#### AVESNES SUR HELPE

Centre Socio-Culturel Municipal  
« Le Nouvel Air »  
15 place du Général Leclerc  
03 27 56 57 49  
[s.frappat@avesnes-sur-helpe.fr](mailto:s.frappat@avesnes-sur-helpe.fr)

## BAILLEUL

Espace Part'age Joséphine Baker  
Rue Paul Perrier  
03 28 42 25 80  
[vteite@ville-bailleul.fr](mailto:vteite@ville-bailleul.fr)

## CAMBRAI

Centre d'animation Eclipse  
47 avenue de Dunkerque  
0 27 81 20 22  
[annick@sejc.fr](mailto:annick@sejc.fr)

## DOUAI

MJC - 215 rue d'Arleux  
03 27 71 18 19  
[pjj@mjcdouai.fr](mailto:pjj@mjcdouai.fr)

## DUNKERQUE

66 rue des Chantiers de France  
[christiane.rots@eedk.fr](mailto:christiane.rots@eedk.fr)

## FACHESTHUMESNIL

103 rue Carnot  
03 20 44 71 19  
[pjj@ville-fachesthumesnil.fr](mailto:pjj@ville-fachesthumesnil.fr)

## GRAVELINES

Maison de quartier de Petit Fort  
Philippe  
Boulevard de l'Europe  
07 75 11 70 14  
[m.vandenberghes@atoutsville.fr](mailto:m.vandenberghes@atoutsville.fr)

## HALLUIN

Centre social l'Essentiel  
78 rue Gustave Desmettre  
03 20 28 11 50  
[pjj@cslessentiel.fr](mailto:pjj@cslessentiel.fr)

## HAUBOURDIN

Espace Jeunes  
47 rue Rouget de Lisle  
03 20 18 36 49  
[pjj@haubourdind.fr](mailto:pjj@haubourdind.fr)

## HAZEBROUCK

Centre Socio Éducatif  
2 place Degroote  
03 28 49 51 30 / 07 69 81 31 85  
[jeunesse@csehazebrouck.fr](mailto:jeunesse@csehazebrouck.fr)

## HELLEMMES

31 rue Jules Guesde  
03 20 33 10 13  
[pjjhellemmes@mairie-lille.fr](mailto:pjjhellemmes@mairie-lille.fr)

## HEM

Maison de l'Emploi et des Services  
publics  
Parvis Marcellin Berthelot  
03 20 66 58 11  
[pjj@ville-hem.fr](mailto:pjj@ville-hem.fr)

## LA MADELEINE

12 rue du Moulin  
03 28 52 66 90  
[informationjeunesse@ville-lamadeleine.fr](mailto:informationjeunesse@ville-lamadeleine.fr)

## LA SENTINELLE

133 rue Charles Basquin  
03 27 20 01 07  
[goze.r@lasentinelle.fr](mailto:goze.r@lasentinelle.fr)

## LAMBERSART

263 rue du Bourg  
03 20 08 44 06  
[aloof@ville-lambersart.fr](mailto:aloof@ville-lambersart.fr)

## LEVAL

Centre social et culturel  
Zac la Florentine, rue du Dépôt  
03 27 58 23 50  
[espaceflorentinejeunesse@orange.fr](mailto:espaceflorentinejeunesse@orange.fr)

## LILLE

Association Perspectives  
4 ter rue du Professeur Lamaze  
03 20 44 79 81  
[cyberperspectives59@gmail.com](mailto:cyberperspectives59@gmail.com)

## LOMME

Service Insertion Jeunesse  
1 avenue de la république  
03 20 92 24 04  
[mjломme@mairie-lomme.fr](mailto:mjломme@mairie-lomme.fr)

## LOOS

Centre Jacques Prévert  
90 rue Henri Barbusse  
03 20 18 79 31  
[pointinformationjeunesse@ville-loos.fr](mailto:pointinformationjeunesse@ville-loos.fr)

## MAUBEUGE

GIP Réussir en Sambre Avesnois  
20 bd Alphonse de Lamartine  
03 66 32 32 35  
[ademeure@gjpreussir.fr](mailto:ademeure@gjpreussir.fr)

## MERVILLE

Espace Stéphane Hessel  
18 place François Mitterrand  
03 28 48 36 94  
[centresocial@ville-merville.fr](mailto:centresocial@ville-merville.fr)

## MONS EN BAROEUL

8 ter rue d'Alsace  
03 20 67 08 36  
[pjj@ville-mons-en-baroeul.fr](mailto:pjj@ville-mons-en-baroeul.fr)

## ONNAING

Pôle Ressources et Compétences  
Rue Roger Salengro (Zone Venot)  
03 27 20 98 95  
[pole-ressources-competences@onnaing.fr](mailto:pole-ressources-competences@onnaing.fr)

## RAISMES

Espace Jeunes  
53 Grand'Place  
06 36 21 74 05  
[jeunesse@ville-raismes.fr](mailto:jeunesse@ville-raismes.fr)

## RONCHIN

5 bis rue de la Comtesse de Ségur  
03 20 52 26 03  
[pjj@ville-ronchin.fr](mailto:pjj@ville-ronchin.fr)

## ROUBAIX SUD

Pôle Ressources Jeunesse Laënnec  
1 rue Joseph Dubar  
03 28 34 28 40  
[aachouche@ville-roubaix.fr](mailto:aachouche@ville-roubaix.fr)

## ROUBAIX NORD

Pôle Ressources Jeunesse Nord  
135 rue de Flandres  
03 59 57 32 65  
[rhaddiouche@ville-roubaix.fr](mailto:rhaddiouche@ville-roubaix.fr)

## ROUBAIX CENTRE / OUEST

Pôle Ressources Jeunesse  
Deschepper  
50 rue Sebastopol  
03 62 36 91 46  
[bbahri@ville-roubaix.fr](mailto:bbahri@ville-roubaix.fr)

## SAINT-ANDRÉ-LEZ-LILLE

97 rue Sadi Carnot  
03 28 52 39 92  
[serv.jeunesse@ville-saint-andre.fr](mailto:serv.jeunesse@ville-saint-andre.fr)

## SECLIN

5 allée de la Vinaigrerie  
03 20 96 29 01  
[pjj@ville-seclin.fr](mailto:pjj@ville-seclin.fr)

## VIEUX-CONDÉ

75 rue d'Anjou  
03 27 40 14 24  
[pjj02.vieuxconde@gmail.com](mailto:pjj02.vieuxconde@gmail.com)

## VILLENEUVE D'ASCQ

OMJC  
80 rue Yves Decugis  
03 28 80 54 25  
[cij@omjc-info.fr](mailto:cij@omjc-info.fr)

## WATTEN

Centre Socio Culturel Espace St  
Gilles  
4 rue de la victoire  
03 21 88 34 77  
[jolefebvre10@gmail.com](mailto:jolefebvre10@gmail.com)

## WATTIGNIES

14 rue Pierre et Marie Curie  
RDC du Bât. les Cigognes  
03 20 16 15 02  
[pjj@mairie-wattignies.com](mailto:pjj@mairie-wattignies.com)

## OISE (60)

### BEAUVAIS

Blog 46 - 46 rue Jules Ferry  
07 82 42 25 22  
[blog46@beauvais.fr](mailto:blog46@beauvais.fr)

### BRETEUIL

68 rue Basse St Cyr  
03 44 45 43 50 / 06 14 92 33 18  
[jeunesse@csmj.fr](mailto:jeunesse@csmj.fr)

### CLERMONT

Maison de la citoyenneté et des  
Services  
Square Marcel Pagnol  
03 44 78 12 32  
[infojeunesse.clermont@gmail.com](mailto:infojeunesse.clermont@gmail.com)

### COMPIÈGNE

105 bis square Desbordes  
03 44 20 71 09  
[bij.polejeunesse@mairie-compiegne.fr](mailto:bij.polejeunesse@mairie-compiegne.fr)

### CREIL

21 av Antoine Chanut  
03 44 25 69 34 / 03 44 25 26 26  
[jeunesse@mairie-creil.fr](mailto:jeunesse@mairie-creil.fr)

### GRANDVILLIERS

Centre Social Rural  
32 rue Frédéric Petit  
03 44 46 75 41  
[pjj@csrgrandvilliers.fr](mailto:pjj@csrgrandvilliers.fr)

### MÉRU

L'Atelier  
1 rue Henri Poincaré  
03 44 52 34 90 / 06 10 25 53 92  
[latelier@ville-meru.com](mailto:latelier@ville-meru.com)

## NANTEUILLE HAUDOIN

Centre Socio Culturel Les Portes du  
Valois  
44 rue Gambetta  
03 44 88 37 90 / 06 25 00 89 07  
[jeunesse@cspv.fr](mailto:jeunesse@cspv.fr)

## PONT SAINTE MAXENCE

51 rue Charles Lescot  
03 44 61 55 12 / 06 89 63 78 01  
[pi-jeunesse@ccpoh.fr](mailto:pi-jeunesse@ccpoh.fr)

## THOUROTTE

Rue du Général Koenig  
[pjj@thourotte.fr](mailto:pjj@thourotte.fr)

## PAS-DE-CALAIS (62)

### COMMUNAUTÉ DE COMMUNES DE LA RÉGION D'AUDRUICQ

66 place du Général de Gaulle  
07 70 27 57 96  
[pjj@ccra.fr](mailto:pjj@ccra.fr)

### AVION

Espace Jeunes Michel Brule  
Place des Droits de l'Enfant  
03 21 79 44 90  
[pjj@ville-avion.fr](mailto:pjj@ville-avion.fr)

### BÉTHUNE

Place du 4 Septembre  
03 21 63 00 75

### BOULOGNE SUR MER

Association Développement  
Social Urbain  
19 rue de Wicardennes  
09 84 32 07 01  
[sandrine.fiolet@asso-dsu.fr](mailto:sandrine.fiolet@asso-dsu.fr)

### CALAIS

68 bis rue de la Pomme d'Or  
03 21 46 20 70  
[pointinformationjeunesse@mairie-calais.fr](mailto:pointinformationjeunesse@mairie-calais.fr)

## CARVIN

CCAS – Maison d'initiatives et de la citoyenneté

1 rue Thibaut  
03 21 08 06 19

[pij@carvin.fr](mailto:pij@carvin.fr)

## COURRIÈRES

Maison des services de Courrières  
5 rue des Acacias

03 91 83 23 00

[cabau@courrieres.fr](mailto:cabau@courrieres.fr)

## DESVRES

Maison intercommunale des Services et de la Solidarité (MISS)

Rue Claude - BP 41

03 21 99 26 02

[caroline.cwiek@cc-desvressamer.fr](mailto:caroline.cwiek@cc-desvressamer.fr)

## EVIN MALMAISON

Impasse Pantigny

03 21 77 21 74

[pij@mairie-evin-malmaison.fr](mailto:pij@mairie-evin-malmaison.fr)

## FAUQUEMBERGUES

Enerlya Maison de la CAPSO

France Services

03 74 18 20 03

[c.yvoz@ca-pso.fr](mailto:c.yvoz@ca-pso.fr)

## HARNES

Espace Nelson Mandela

25 bis rue des Fusillés

03 21 13 82 42

[pij@ville-harnes.fr](mailto:pij@ville-harnes.fr)

## HESDIN

ADEFI Mission Locale

7 rue d'Enfer

03 21 03 26 10

[a.gaquere@adefi-mlr.fr](mailto:a.gaquere@adefi-mlr.fr)

## LE PORTEL

Centre Social Le Portel

46 avenue du Général San Martin

03 21 10 31 10

[pijleportel@gmail.com](mailto:pijleportel@gmail.com)

## LE TOUQUET

Centre social / Pôle jeunesse

29 avenue de Villemessant

03 21 05 21 20

[jftac15@hotmail.fr](mailto:jftac15@hotmail.fr)

## LIÉVIN

Com. de com. du Pays de Lumbres

309 rue Clovis

03 91 84 71 68

[s.duchateau@lievin.fr](mailto:s.duchateau@lievin.fr)

## LUMBRES

Maison des services au public

1 Chemin du Pressart

03 21 12 57 24

[donatienne.fournier@ccplumbres.fr](mailto:donatienne.fournier@ccplumbres.fr)

## MARQUISE

Espace Jean d'Ormessonl

Square Jacques Fayeulle

03 21 87 11 21

[pijmarquise@gmail.com](mailto:pijmarquise@gmail.com)

## MÉRICOURT

Centre Max Pol Fouchet

Rue Jean Jacques Rousseau

03 21 74 98 80

[karine.delabre@mairie-mericourt.fr](mailto:karine.delabre@mairie-mericourt.fr)

## MONTREUIL SUR MER

CA2BM

1 rue des Juifs

03 21 05 40 04

[cajdumontreuillois@gmail.com](mailto:cajdumontreuillois@gmail.com)

## OIGNIES

18/20 rue Emile Basly

03 21 40 04 64

[secretariat.jeunessej@oignies.fr](mailto:secretariat.jeunessej@oignies.fr)

## SAINS EN GOHELLE

Centre culturel et soleil Soledad

Place Lyauthé

03 21 40 25 30

[pij.sainsengohelle@gmail.com](mailto:pij.sainsengohelle@gmail.com)

## SAINT OMER

Maison des ados

32 Rue de Wissocq

06 02 00 84 23

[as.desbois@ca-pso.fr](mailto:as.desbois@ca-pso.fr)

## SAINT POL SUR TERNOISE

ADEFI/Mission Locale

1 rue des Procureurs

03 21 03 26 10

[a.dubois@adefi-mlr.fr](mailto:a.dubois@adefi-mlr.fr)

## VENDIN LE VIEIL

Médiathèque Le Trait d'Union

1 chemin de st Nazaire

03 74 83 02 87

[pjj@vendinlevieil.fr](mailto:pjj@vendinlevieil.fr)

## WINGLES

33 rue Boileau

03 21 38 96 49

[karine.vercoutre@wringles.fr](mailto:karine.vercoutre@wringles.fr)

## PÉRONNE

5 Rue Jules Ferry

03 22 84 75 10

[pjj@ville-peronne.fr](mailto:pjj@ville-peronne.fr)

## ROYE

Rue de Verdun

09 54 79 27 15

[mij@roye.eu](mailto:mij@roye.eu)

## SALEUX

Place Numa Baignet

03 22 89 22 35

[servicejeunesse.saleux@orange.fr](mailto:servicejeunesse.saleux@orange.fr)

## SOMME (80)

### ABBEVILLE

Maison pour Tous

1 place Saint Jacques

03 22 24 25 18 / 06 74 91 10 33

[pjj@mpt-abbville.asso.fr](mailto:pjj@mpt-abbville.asso.fr)

### FRIVILLE ESCARBOTIN

Centre Animation Jeunesse du  
Vimeu (CAJ)

170 bis rue du Général Leclerc

03 22 30 68 87

[sandrine.tetu@cc-vimeu.fr](mailto:sandrine.tetu@cc-vimeu.fr)

### HAM

Centre social intercommunal

12 rue Louis Braille

03 22 37 00 22

[jerome.seguet@centresociales-t-somme.fr](mailto:jerome.seguet@centresociales-t-somme.fr)

### MONCHY-LAGACHE

13 Grand Rue

03 22 85 29 66

[biblid@orange.fr](mailto:bibliid@orange.fr)

Besoin d'une information fiable et à jour  
sur l'ensemble des thématiques qui concernent les jeunes ?

# Toute l'Information Jeunesse en Hauts-de-France est sur **ij-hdf.fr**

